

OPTIMA[®], ULTIMA[®] CALLA[®] y LYRA[®] Vector[®]

Instrucciones de ensamblaje e instalación

ARTÍCULOS DE PLAFONES:

OPTIMA: 3900, 3900PB, 3901, 3902, 3903, 3904, 3905, 3906, 3907, 3908, 3908PB, 3909: no direccionales

CALLA: 2814, 2815 – direccionales

ULTIMA: 1920, 1921: direccionales

ULTIMA Create!™: Z1920UC1: direccionales

OPTIMA Create!™: Z3901OC1: direccionales

LYRA: 8494, 8495, 8496, 8497, 9498, 8499: direccionales

ACCESORIOS DE PLAFONES:

440: Clip de borde Ultima Vector

441: Clip de borde Optima y Lyra

443 – Clip de borde Calla

442A: Clip de retención Vector

7425: Barra estabilizadora de 2 pies

7445: Barra estabilizadora de 4 pies

7870: Clip de resortes

522: Clip intermedio

1. GENERAL

Cuando se instalan en el sistema de suspensión estándar Prelude[®] XL[®] de 15/16 pulg., los plafones Vector tienen un detalle de borde único que proporciona una ranura de 1/4 pulg. Cuando se instalan correctamente, ofrecen un aspecto de alta calidad, casi monolítico.

1.1. Descripción del producto

Los productos Vector que se mencionan en estas instrucciones están hechos con fibra de vidrio o fibra mineral. Se puede acceder a ambos 100% desde abajo, y los plafones completos se pueden extraer y volver a instalar sin ingresar al pleno.

Dos lados sostienen los plafones instalados. Estos bordes tienen detalles de ranuras especialmente diseñados, que permiten que un borde del plafón se levante levemente de la pestaña del sistema de suspensión y luego se retire de su posición. Los otros dos lados tienen bordes tegulares inversos, que centran el plafón en el sistema de suspensión.

NOTA IMPORTANTE: Los muros o mamparas alrededor de la instalación del plafón deben construirse y soportarse para limitar el movimiento lateral en la elevación del plafón a menos de 1/4 pulg. según las cargas anticipadas. Cuando el soporte no es posible, el elemento de cierre del perímetro debe separarse del muro y sujetarse mecánicamente al sistema de suspensión del plafón (diafragma). Para ver detalles adicionales, contacte a nuestro equipo de Techline. Se requerirá soporte adicional a la estructura para reemplazar el soporte provisto a través de la sujeción al muro.

1.1.1. Trabajo con productos de fibra de vidrio y fibra mineral

1.1.2. Medidas de precaución: Durante la instalación, asegúrese de que el sitio de trabajo esté bien ventilado y evite respirar el polvo. Si se anticipan altos niveles de polvo durante la instalación, como con el uso de herramientas eléctricas, use una máscara para polvo apropiada designada por NIOSH. Todas las herramientas eléctricas de corte deben estar equipadas con recolectores de polvo. Evite el contacto con los la piel o los ojos.

1.1.3. Medidas de primeros auxilios En caso de contacto, enjuague los ojos y la irritación en la piel con abundante agua por al menos 15 minutos y retire la vestimenta contaminada. Lave la vestimenta de trabajo con agua tibia y un jabón neutro.

Consulte la hoja de datos de seguridad del material (MSDS, por sus siglas en inglés) de Armstrong (que incluye información sobre los límites establecidos de exposición ocupacional), disponibles en Armstrong.

1.1.4. Accesorios de instalación

Los accesorios no se entregan con los plafones y deben pedirse por separado.

Estos clips se embalan en cajas de 50 unidades.

- **Clips de borde Ultima Vector** (artículo 440): son necesarios cuando se deben retirar dos bordes de un plafón, habitualmente para la instalación de un plafón en esquina. Estos clips se usan en proyectos que usan la opción perimetral B.
- **Clips de borde Optima y Lyra** (artículo 441): son necesarios cuando se deben retirar dos bordes de un plafón, habitualmente para la instalación de un plafón en esquina. Estos clips se usan en proyectos que usan la opción perimetral B.
- **Clips de retención Vector** (artículo 442A): su uso es necesario en todas las instalaciones de Ultima, Optima y Lyra Vector, independientemente de la categoría de diseño sísmico. El clip de retención mantendrá el plafón ajustado en el sistema de suspensión, ayudará a mantener la alineación apropiada del plafón e impedirá que el panel se desacople debido a movimientos o vibraciones del sistema.
- **Clips intermedios** (artículo 522): son necesarios para sostener los bordes "C" y "D" de los plafones de más de 30 pulg.

Este clip se embla en cajas de 1000 unidades.

- **Clips de resortes** (artículo 7870): se utilizan en instalaciones con el plafón apoyado en la moldura para muro, opción perimetral A.
- **Barras estabilizadoras de 2 y 4 pies** (artículos 7425, 7445): se utilizan en los bordes para limitar el movimiento del sistema de suspensión en ausencia de los clips perimetrales (BERC2, GCWA) o clips de borde Axiom (AXTBC, AXVTBC). Son necesarios en todo el campo para la instalación de plafones de 2 pies x 8 pies.

1.2. Acabado de la superficie

La superficie Armstrong DuraBrite® de los plafones Ultima y Optima es resistente a las raspaduras y a la suciedad, y es lavable. Los bordes de los plafones están acabados con pintura aplicada en la fábrica. Los plafones Lyra y Optima tienen bordes cuadrados. Los plafones Ultima tienen bordes biselados. Los artículos Optima 3901, 3903 y 3905 tienen recubrimiento con una lámina CAC.

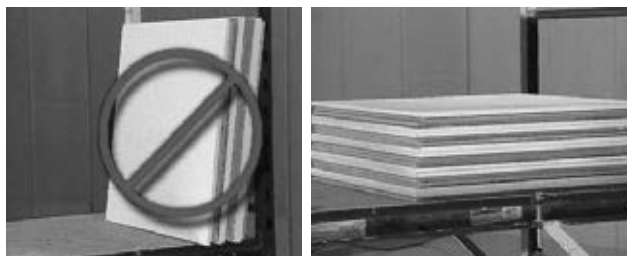
1.3. Almacenamiento y manipulación

Los plafones deben almacenarse en un lugar seco y mantenerse en cajas en una posición plana para evitar daños. Se debe tener cuidado al manejarlos para evitar que se dañen o ensucien.

Consulte BPLA-297842 para ver instrucciones adicionales para el manejo de artículos Create!.

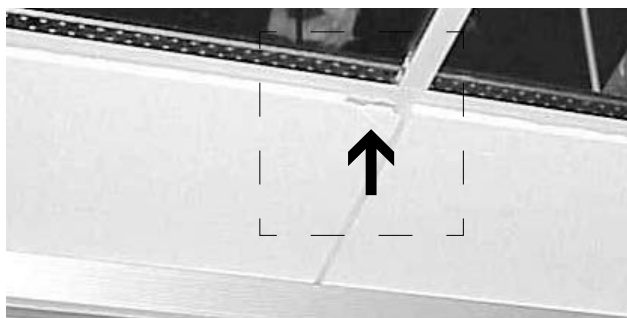
NOTA: Los bordes del plafón Vector® están expuestos al instalarse. Tenga cuidado de evitar el contacto innecesario con los bordes del plafón. Las pestañas del sistema de suspensión no ocultan daño al borde del plafón, ya que la cara del plafón se extiende debajo de la cara del sistema de suspensión.

Proteja los bordes acabados



No pare los plafones sobre el borde. Manténgalos con las caras enfrentadas, con el reverso enfrentado y planos sobre la superficie de trabajo.

Evite dañar los bordes terminados



1.4. Condiciones del sitio

Las áreas de instalación deben estar libres de polvo y suciedad de la construcción. Los productos con desempeño HumiGuard® Plus se pueden instalar en condiciones entre 32 °F (0 °C) y 120 °F (49 °C) y en espacios antes de que se cierre el edificio, donde los sistemas de calefacción y aire acondicionado funcionan o no. Estos productos no se recomiendan para aplicaciones exteriores, donde hay agua estancada presente, o donde la humedad entrará en contacto directo con el plafón.

1.5. Pleno

La instalación de los plafones Vector requiere un espacio mínimo de 3 pulg. en el pleno para instalar los alambres de colganteo

para el sistema de suspensión. **NOTA:** Las luminarias y los sistemas de manejo de aire requieren más espacio y determinarán la altura mínima del pleno para la instalación.

1.6. Sistema de instalación

Los plafones de campo se instalan aproximadamente a la misma velocidad que los plafones tegulares. De acuerdo con los métodos de instalación del borde, los bordes pueden ser 2 o 3 veces más lentos que los bordes tegulares.

1.7. Mantenimiento

El polvo y la suciedad suelta se pueden remover fácilmente con un cepillo o una aspiradora. Los accesorios de aspiradora con cepillo, como los destinados a la limpieza de tapizado o muros, obtienen mejores resultados. Asegúrese de limpiar solo en una dirección. Esto impedirá frotar la suciedad en la superficie del plafón. Use un paño limpio, seco, suave y blanco para limpiar la suciedad o las marcas de dedo con grasa. Si esto no limpia el plafón, use un paño o esponja húmeda, limpia y blanca con un detergente suave para limpiar el plafón. Retire la humedad restante con un paño seco.

1.8. Precauciones para la pintura en el campo

Armstrong no puede garantizar que las características publicadas de quemado de la superficie, clasificaciones de resistencia al fuego, desempeño acústico, estabilidad dimensional/pandeo o reflectancia lumínica se mantengan después de volver a pintar. El pintado de los plafones en el campo en el momento de la instalación anulará la garantía.

1.9. Pintura de retoque de plafones Armstrong SuperCoat™: Artículos 5760 y 5761 Pintura de látex blanca

La pintura de retoque de plafones SuperCoat está destinada a ocultar raspaduras y marcas menores en la superficie.

1.10. Para raspaduras en la superficie o daño en los bordes

Use un pincel pequeño para aplicar pintura al área afectada. Solo aplique pintura al área dañada con un movimiento suave para impedir la aplicación de pintura excesiva en el área terminada. Una o estabilice los bordes de la pintura con la superficie existente del plafón.

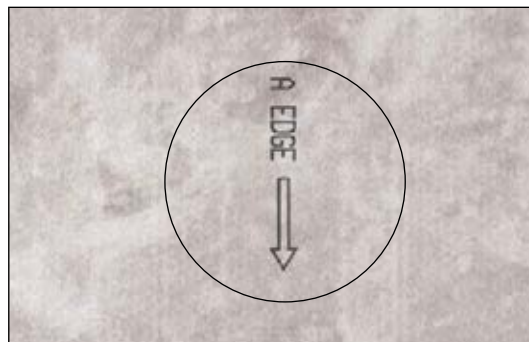
1.11. Instrucciones para aplicar la pintura de retoque n.º 5761

1. Retire la suciedad suelta del material con un cepillo o accesorio de aspiradora
2. Mezcle la pintura antes y ocasionalmente durante el uso
3. Aplique a las áreas dañadas; evite llenar las perforaciones de la tela
4. Limpie rápidamente la pintura en exceso
5. El tiempo de secado es de aproximadamente 30 minutos

2. EXPLICACIÓN GENERAL DE LOS DETALLES DEL BORDE

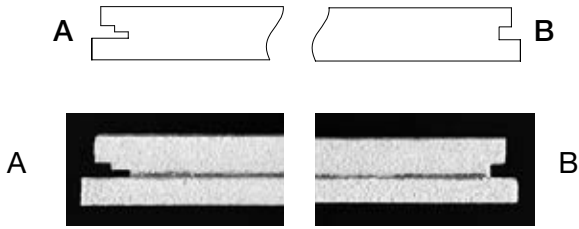
2.1. Borde de la ranura de acceso Vector (Ranura "A")

El borde del plafón designado como "A" tiene un detalle de ranura escalonada y se denomina ranura de acceso. Este borde es el primero en acoplarse en el sistema de suspensión. Una flecha impresa en la parte posterior del plafón identificará este borde.



2.2. Ranura de registro (Ranura "B")

El borde "B" tiene un detalle de ranura única que sostiene el segundo lado y centra el plafón en la dirección "A - B". Este borde se conoce como ranura de registro y está opuesto al borde "A."



2.3. Bordes tegulares inversos

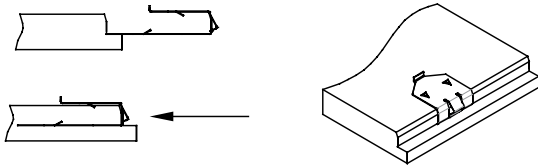
Los dos bordes restantes del plafón en la dirección "C - D" se denominan bordes tegulares inversos.



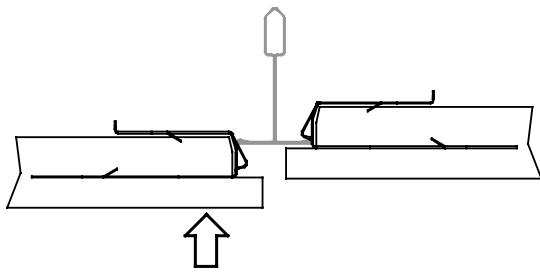
2.3.1. Los clips intermedios (MPC, por sus siglas en inglés) son necesarios para los bordes "C" y "D" de los plafones Vector® de más de 30 pulg. de largo:

- Artículo 3909: 48 pulg. x 48 pulg.

Use un clip intermedio en el medio de los dos bordes "C" y "D" para sostener el plafón en la pestaña del sistema de suspensión. Apoye la parte inferior del clip sobre el borde "C" o "D" y empuje suavemente el clip en el borde, como se muestra.



Una vez que los bordes A y B están fijados al sistema de suspensión, empuje suavemente hacia arriba los bordes "C" y "D" en el sitio del clip intermedio para fijar el clip a la pestaña del sistema de suspensión.



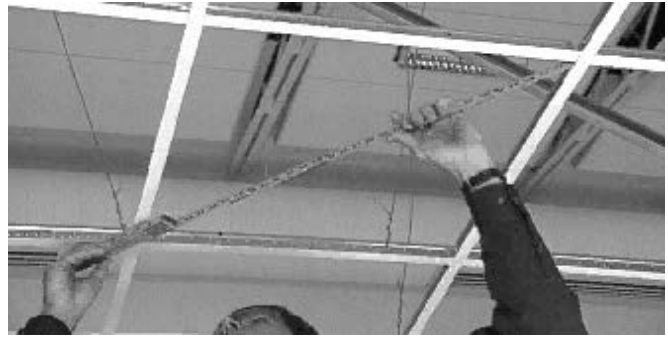
3. SISTEMA DE SUSPENSIÓN

3.1. General

El sistema de suspensión debe ser Prelude® XL® o el sistema de suspensión existente de 15/16 pulg. de resistencia intermedia o superior, y debe instalarse usando alambre de colgante de acero galvanizado de calibre 12 como mínimo (artículo 7891). La instalación del sistema de suspensión debe ajustarse a los requisitos de ASTM C636.

3.2. Nivelación del sistema de suspensión

El sistema de suspensión, nuevo o existente, debe nivelarse dentro de 1/4 pulg. en 10 pies y debe estar perpendicular dentro de 1/16 pulg. en 2 pies. **La instalación de sistemas de suspensión que no cumplan con esta tolerancia producirán una alineación inaceptable del plafón Vector.**



No intente instalar plafones Vector hasta que el sistema de suspensión esté correctamente encuadrado.

3.3. Barras estabilizadoras: Clips perimetrales

- Artículo 7425: Barra estabilizadora de 2 pies
- Artículo 7445: Barra estabilizadora de 4 pies
- BERC: Clip de retención de Te principal
- BERC2: Clip de retención de Te principal
- GCWA: Clip de fijación de sujeción al muro

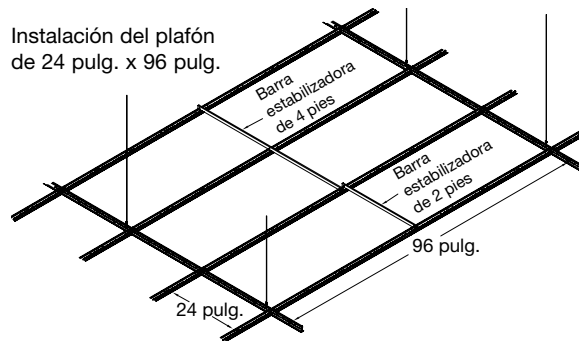
3.4. Barras estabilizadoras en el perímetro

Las barras estabilizadoras o clips BERC/BERC2/GCWA se recomiendan en los perímetros de todas las instalaciones para estabilizar las Tés secundarias y mantener una alineación apropiada del plafón. Su uso mejora significativamente la facilidad de instalación y la extracción de los plafones del borde.

3.5. Barras estabilizadoras en el campo (artículo 3907)

Son necesarios barras estabilizadoras en el punto medio de todos los plafones de más de 5 pies de largo para toda la instalación, y se pueden instalar durante la instalación del sistema de suspensión. Se puede usar un tamaño de 24 pulg. o 48 pulg. de acuerdo con las condiciones del proyecto.

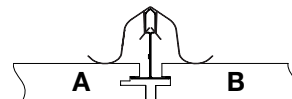
Instalación del plafón de 24 pulg. x 96 pulg.



3.6. Aplicación del clip de retención Vector

Los clips de retención Vector (artículo 442A) son necesarios para todos los plafones Vector, independientemente de la Categoría de diseño sísmico. Los clips deben aplicarse al sistema de suspensión antes de la instalación de los plafones y deben ubicarse cerca del centro de los bordes de ranuras.

Todos los bordes "A" deben tener un clip de retención Vector. Los clips no interfieren con la instalación o extracción del plafón.

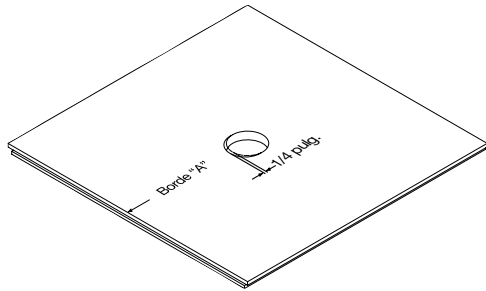


Sujete los clips en el sistema de suspensión para que sostengan el borde "A" de todos los plafones. Se usa un solo clip en el punto medio para los plafones de hasta 48 pulg. de largo. Los plafones de más de 48 pulg. de largo usan un clip a 12 pulg. de cada extremo.

No instale los clips de retención Vector en los bordes "C" o "D". Estos bordes no están sujetos, y la presión del clip de retención deformará el tablón y creará una visual deficiente.

3.7. Perforaciones del plafón

Los orificios cortados para cabezales de aspersores y otros servicios que penetren el plafón deben cortarse con una forma levemente ovalada para permitir que el plafón se mueva 1/4 pulg. en la dirección del borde "A". Adicionalmente, los anillos del borde de estos dispositivos debe ser lo suficientemente ancho como para permitir este movimiento de 1/4 pulg.

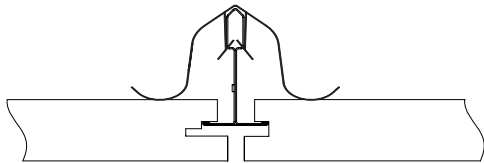


PENETRACIONES EN PLAFONES VECTOR®

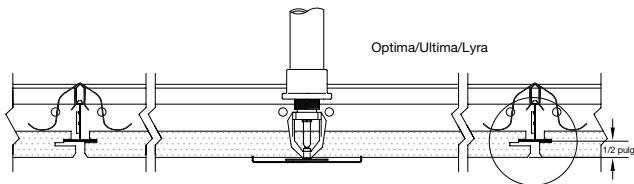
La mayoría de los plafones Vector se instalan con penetraciones en los plafones, como aspersores o luces "empotradas. Como los plafones tal vez no estén colocados cuando se instalan estas penetraciones, la pestaña del sistema de suspensión será la referencia principal del instalador para la altura del pleno del plafón. Se debe informar a los instaladores que el **PLENO REAL DEL PLAFÓN SERÁ MÁS BAJO QUE LA ALTURA DE LA PESTAÑA DEL SISTEMA DE SUSPENSIÓN.**

COMPENSACIÓN DE LA CARA DEL PLAFÓN

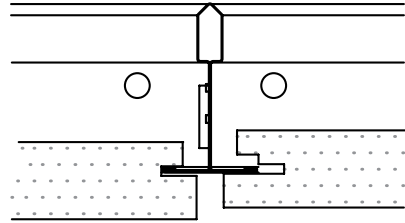
La cara de los plafones Optima®, Ultima® y Lyra® Vector se extiende 1/2 pulg. por debajo del sistema de suspensión. La altura de los componentes que interactúan con los plafones, como los cabezales de aspersores y anillos del borde de las luminarias, se deben ajustar para cumplir con esta compensación de 1/2 pulg.



3.7.1 Instalación correcta de la penetración

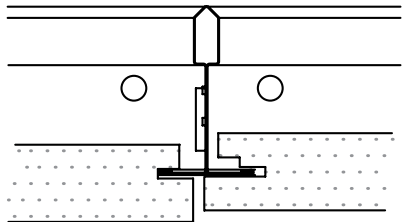


3.8. Problemas potenciales con la penetración 3.8.1. Creación de una visual dispareja A



A diferencia de este ejemplo, los plafones Vector deben mantener una ranura de 1/4 pulg. entre los plafones en todas las direcciones.

3.8.2. Movimiento que crea una ranura no alineada



Esto ocurre habitualmente con plafones que reciben cabezales de aspersores y accesorios altos. **Los orificios de las penetraciones deben ser lo suficientemente grandes para permitir que el plafón se alinee correctamente.**

4. INSTALACIÓN Y EXTRACCIÓN DEL PLAFÓN

4.1. General

Los plafones Vector® se instalan y extraen fácilmente desde abajo del sistema de suspensión sin la ayuda de herramientas o equipos especiales, permitiendo un sencillo acceso al pleno desde abajo.

NOTA: Se recomienda el uso de dos instaladores para los plafones de 24 pulg. x 96 pulg. Esto facilitará la instalación de los bordes ranurados largos y la colocación apropiada en el sistema de suspensión.

4.2. Instalación y extracción de plafones de tamaño completo

Vea la página 8.

4.3. Orientación de los plafones de tamaño completo

Instale todos los plafones de tamaño completo con el borde “A” mirando en la misma dirección para proporcionar consistencia en el acceso. Los plafones del borde en plafones no direccionales se pueden girar un cuarto para evitar perder los bordes ranurados debido a los cortes. Alinee los plafones al avanzar para garantizar un ancho de ranura uniforme en ambas direcciones. **Preste atención a este proceso de alineación. Las variaciones menores en la colocación pueden ser difíciles de ver desde el andamio, pero serán obvias al mirar tendidos largos de plafones.**

4.4. Plafones de tamaño singular

Los plafones en el campo de la instalación que no tienen un tamaño modular (por ej., plafón de 20 pulg. x 24 pulg. Al lado de la iluminación lineal) se pueden pedir como Castice o deben cortarse en el campo para imitar los bordes de fábrica. Ejemplo: Plafones de tamaño desparejo al lado de un difusor de aire lineal.

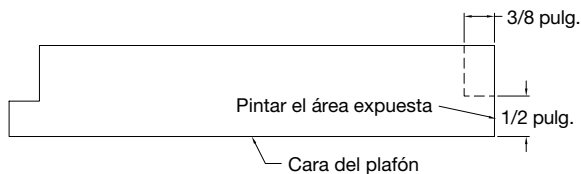
4.4.1. Medición de plafones de tamaño desparejo

Mida, marque y corte el plafón 1/4 pulg. más pequeño que la dimensión requerida. Por ejemplo, si el plafón debe colocarse en una abertura de 18 pulg. x 24 pulg. a eje, debe cortarse de un ancho de 17-3/4 pulg.



4.4.2. Vuelva a cortar el detalle del borde

Invierta el plafón y vuelva a cortar el borde tegular inverso según las dimensiones en el bosquejo siguiente. Proteja la cara del plafón contra daños.



4.4.3. Tratamiento de los bordes cortados en el campo

Todos los bordes cortados en el campo “expuestos a la vista” deben pintarse para combinar con el acabado de fábrica. **Se recomienda la pintura de retoque de plafones Armstrong SuperCoat™ (artículos 5760 y 5761).** Deje secar la pintura antes de instalar los plafones.

Use un pincel más grande de 1 pulg. de ancho para aplicar la pintura de retoque al borde cortado. Aplique una cantidad abundante de pintura al cepillo y recubra varias pulgadas del borde cortado. Para obtener mejores resultados, use la menor cantidad posible de pinceladas para cubrir el área. Evite que la pintura llegue a la cara del plafón y limpie el exceso lo antes posible. La pintura se secará en aproximadamente 30 minutos.

5. BORDE DE ACCESORIO VECTOR

VECTOR: BORDES DE ACCESORIOS

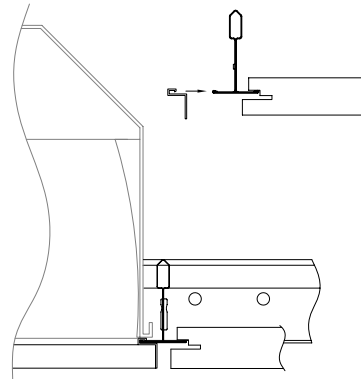
Artículo N.º	Largo	Color	Sustrato
5790	12 pulg.	White	PVC extrudido
5791	24 pulg.	White	PVC extrudido
5792	30 pulg.	White	PVC extrudido
5793	48 pulg.	White	PVC extrudido

5.1. General

El diseño de los detalles de borde Vector crea un espacio entre la cara del sistema de suspensión y la ranura del plafón. Este espacio es necesario para permitir levantar lo suficiente para la instalación y extracción. Este espacio se puede objetar cuando se usan luminarias y difusores de aire de tipo G. Por este motivo, los kits de bordes de accesorios están disponibles para usar con los plafones Vector.

5.2. Instalación del borde

Los bordes de accesorios son longitudes cortadas previamente de moldura de plástico cortadas previamente a 45° que se enganchan en las pestañas expuestas del sistema de suspensión en el lugar de las luminarias de orilla cuadrada u otros accesorios que se apoyan en el sistema de suspensión. Los elementos del borde se pueden instalar antes o después de la colocación de los plafones.



6. DETALLES PERIMETRALES

6.1. General "A/B"

Hay dos opciones para los detalles perimetrales:

A) Cara del plafón apoyada en la moldura

B) Pestaña del sistema de suspensión apoyada en la moldura

Siga las instrucciones apropiadas para las condiciones del trabajo.

OPCIÓN A

RECOMENDADO PARA PLAFONES CUADRADOS, NO DIRECCIONALES

ARTÍCULOS DE PLAFONES

OPTIMA®: 3900, 3900PB, 3901, 3904, 3905, 3909

ULTIMA®: 1920

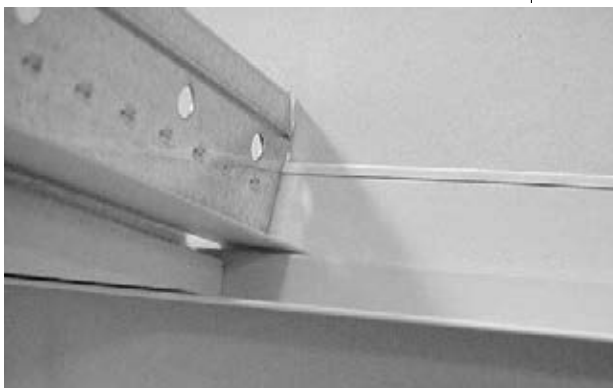
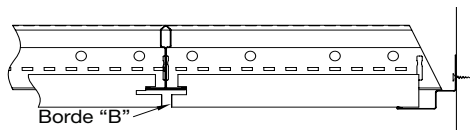
LYRA®: 8494, 8498, 8499: direccionales

6.2.A. Cara del plafón apoyada en la moldura

Artículos y accesorios de molduras:

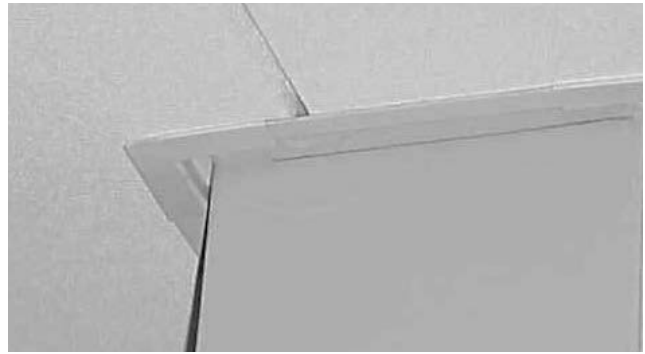
- 7808: Moldura para muro en "L" de 2 pulg.
- 7800: Moldura para muro en "L" de 7/8 pulg.
- 7875: Moldura escalonada
- 7897: Moldura escalonada sísmica para Vector®
- 7870: Clip de resortes
- BERC2: Clip de retención de Te principal
- GCWA: Clip de fijación de sujeción al muro
- Barras estabilizadoras de 2 pies y 4 pies (Artículos 7425, 7445)

Este método de instalación se puede usar para plafones no direccionales y direccionales. El sistema de suspensión está elevado sobre la moldura 1/2 pulg. Este espacio permitirá que la cara del plafón pase y se apoye sobre la pata de soporte de la moldura escalonada, en tanto que el sistema de suspensión se apoya en el "escalón" de la moldura escalonada (artículo 7875 o artículo sísmico 7897). Una opción alternativa sería usar una moldura en ángulo estándar en "L" pero sostener el sistema de suspensión 1/2 pulg. sobre la pestaña horizontal.



Instalación correcta de la moldura escalonada

Este método creará una ranura donde el sistema de suspensión pasa sobre la pestaña de la moldura, pero elimina los bordes del plafón cortados en el campo que pueden quedar expuestos a la vista.



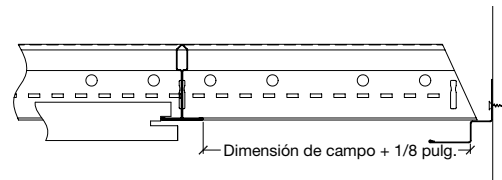
Opción A: La moldura escalonada es el más fácil de instalar; se recomiendan los artículos n.º 7875 o n.º 7897 (sísmico).

6.2.1.A. Instalación del plafón de esquina

Se recomienda instalar primero los plafones de esquina. La preparación de los plafones de esquina requerirá la extracción de dos bordes. Instale el plafón desde arriba del sistema de suspensión y alinee el borde "B" con la pestaña del sistema de suspensión. Puede ser necesario tender una Te secundaria en el lado para facilitar la instalación. Se deben usar clips de resortes (artículo 7870) en dos lados para mantener la ubicación del plafón.

6.2.2.A. Medición de los plafones del borde

Mida la distancia desde el borde de la pestaña del sistema de suspensión al escalón de la moldura escalonada (o muro, si una moldura en ángulo "L") y agregue 1/8 pulg. Use esta dimensión para cortar su plafón del borde, tal como se describe en la sección siguiente.



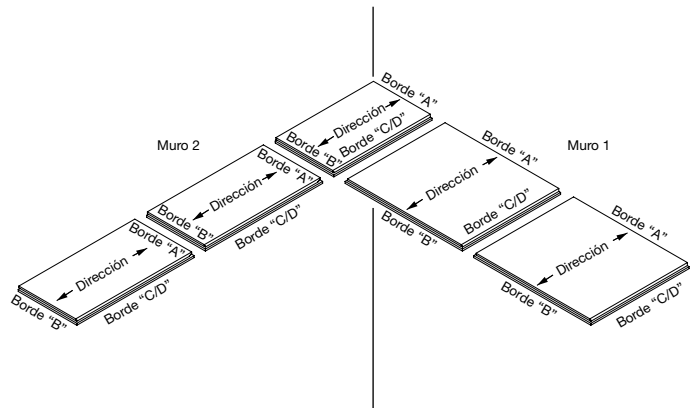
6.2.3.A. Corte de los plafones del borde

Plafones no direccionales:

Marque y corte el plafón para conservar el borde "B" (eliminando el borde "A"). Los plafones no direccionales pueden girarse un cuarto de vuelta para que el borde "B" se pueda mantener en todos los bordes. Corte desde el lado de la cara del plafón con un cuchillo afilado y un borde recto.

Plafones direccionales:

Las instalaciones con plafones direccionales requerirán diferentes métodos en muros adyacentes. Dos muros opuestos deben cortarse tal como se indica anteriormente (eliminar el borde "A", muro 1). Como los plafones son direccionales, los otros dos muros opuestos requerirán la extracción de un borde "C" o "D", conservando las porciones de los bordes "A" y "B" del plafón (muro 2). Corte desde el lado de la cara del plafón con un cuchillo afilado y un borde recto.

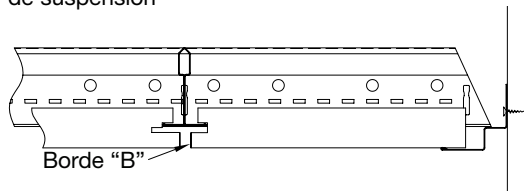


6.2.4.A. Instalación de los plafones del borde

Plafones no direccionales:

Estos plafones se instalan de forma similar a los plafones de tamaño completo.

- 1) Comience con el borde cortado sobre la pestaña de la moldura y hacia el muro
- 2) Levante el borde "B" del plafón para que quede horizontal
- 3) Deslice el borde "B" nuevamente en la pestaña del sistema de suspensión



Use clips intermedios en los bordes "C" o "D" (tal como se detalla en la sección 2.3.1) si el plafón del borde tiene más de 30 pulg. de ancho.

Plafones direccionales:

Las instalaciones con plafones direccionales requerirán diferentes métodos en muros adyacentes. Los dos muros opuestos con plafones cortados que conservaron el borde "B" se instalarán siguiendo los pasos anteriores utilizados para plafones no direccionales.

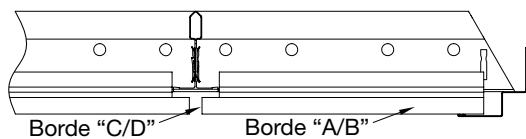
Corte los plafones del borde para los otros dos muros opuestos (que conservaron las porciones del borde "A" y "B"), se requiere un método de instalación diferente. Estos plafones requieren que los bordes "A" y "B" se fijen a las bridas (flanges) del sistema de suspensión con el borde cortado apoyado en la moldura.

Si se usan barras estabilizadoras en el perímetro:

- 1) Comience con el borde cortado sobre la pestaña de la moldura y hacia el muro
- 2) Levante los extremos del sistema de suspensión de forma tal que los bordes "A" y "B" se pueden fijar en las bridas (flanges) del sistema de suspensión

Si se usan clips GCWA o BERC2 en el perímetro:

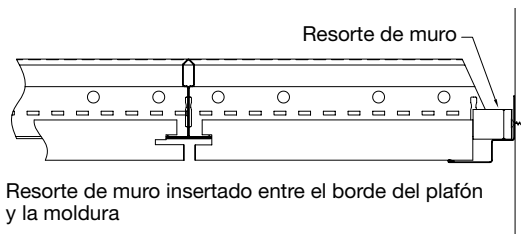
- 1) Comience con el borde cortado sobre la pestaña de la moldura y hacia el muro
- 2) Para tener el espacio necesario para mover el plafón y fijar los bordes "A" y "B", es posible que deba tender una Te secundaria en el lateral o girar la pestaña del sistema de suspensión.



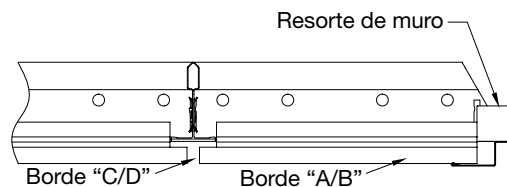
*Clips de retención que no se muestran, pero necesarios

6.2.5.A. Calzando los plafones del borde

Todos los plafones del borde cortados instalados con la cara del plafón apoyada en la moldura requieren clips de resortes. Los clips de resortes cumplen dos funciones: 1) mantener una ranura consistente, y 2) prevenir que los plafones con solo un borde de fijación se muevan y desacoplen de la pestaña del sistema de suspensión. Inserte los clips de resortes en el borde del plafón y la moldura.



Resorte de muro insertado entre el borde del plafón y la moldura



Resorte de muro insertado entre el borde del plafón y la moldura

*Clips de retención que no se muestran, pero necesarios

OPCIÓN A

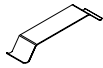
Cara del plafón apoyada en la moldura
 24 pulg. x 24 pulg.
 30 pulg. x 30 pulg.



Clip de retención Vector
 (Artículo n.º 442A)



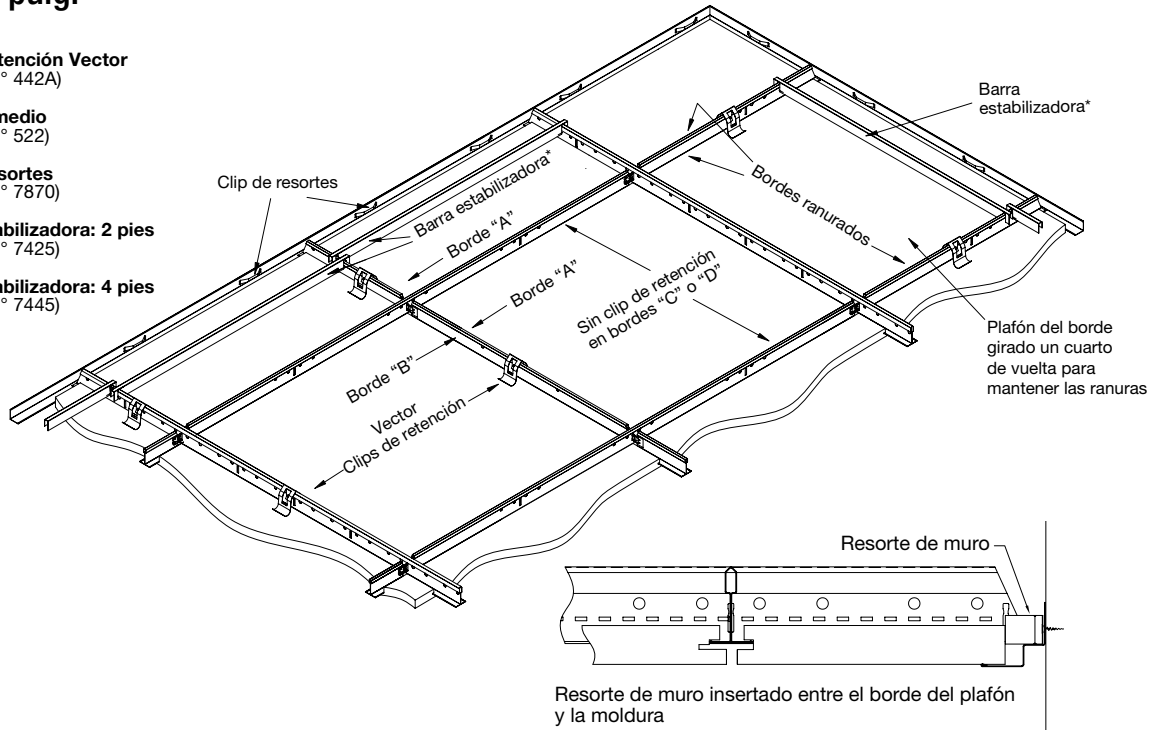
Clip intermedio
 (Artículo n.º 522)



Clip de resortes
 (Artículo n.º 7870)

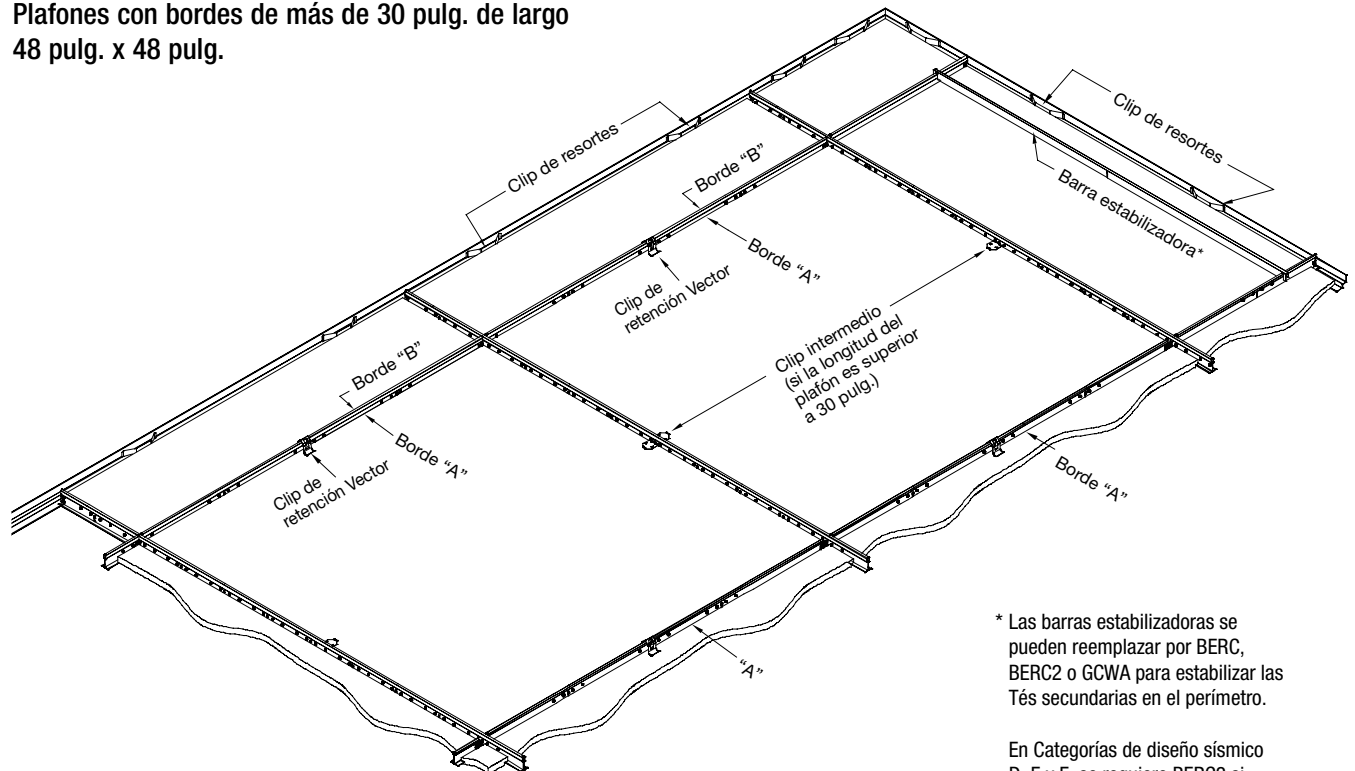
Barra estabilizadora: 2 pies
 (Artículo n.º 7425)

Barra estabilizadora: 4 pies
 (Artículo n.º 7445)



Resorte de muro insertado entre el borde del plafón y la moldura

Plafones con bordes de más de 30 pulg. de largo
 48 pulg. x 48 pulg.



* Las barras estabilizadoras se pueden reemplazar por BERC, BERC2 o GCWA para estabilizar las Tés secundarias en el perímetro.

En Categorías de diseño sísmico D, E y F, se requiere BERC2 si se usan molduras que no sean la moldura en ángulo de 2 pulg. en "L" (artículo n.º 7808).

OPCIÓN B

RECOMENDADA PARA PLAFONES RECTANGULARES Y DIRECCIONALES

ARTÍCULOS DE PLAFONES

OPTIMA®: 3906, 3907, 3908, 3908PB

ULTIMA® Create!™: Z1920UC1

OPTIMA Create!: Z3901OC1

LYRA: 8495, 8496, 8497

6.2.B. Sistema de suspensión apoyado en la moldura

- Artículo 440: Clip de borde Ultima
- Artículo 441: Clip de borde Optima y Lyra

Opciones de moldura para muro:

- Artículo 7808: Moldura para muro en "L" de 2 pulg.
- Artículo 7800: Moldura para muro en "L" de 7/8 pulg.

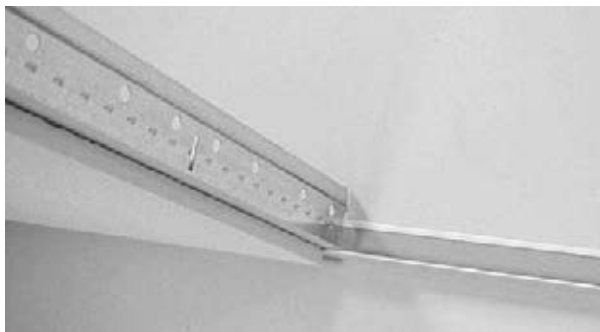
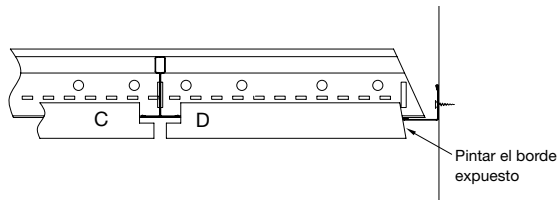
Separación el sistema de suspensión en las opciones perimetrales:

- Artículo BERC2: Clips de retención de Te principal
- Artículo GCWA: Clip de fijación de sujeción al muro
- Artículos 7425, 7445: Barras estabilizadoras de 2 pies y 4 pies

Cuando el sistema de suspensión se apoya directamente en la pestaña de la moldura, los plafones del borde se cortan en el campo contra la moldura.

6.2.1.B. Borde "C/D" a lo largo del perímetro

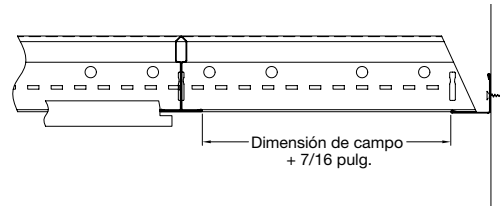
Cuando se usa esta opción, se realiza el corte paralelo al borde "C" o "D" del plafón. Esto mantendrá los detalles "A" y "B" en los lados opuestos del plafón del borde. Los plafones blancos, no los tablonés, se pueden rotar al avanzar por los muros para mantener los bordes ranurados en dos lados opuestos de cada plafón; los plafones direccionales y los tablonés no se pueden rotar.



Instalación correcta de la moldura para muro en "L" con el sistema de suspensión apoyado en la moldura.

6.2.2.B. Medición de los plafones del borde

Mida el tamaño de la abertura desde el borde de la suspensión al borde de la moldura y agregue 7/16 pulg. Mida y marque el lado de la cara del plafón en los dos bordes.

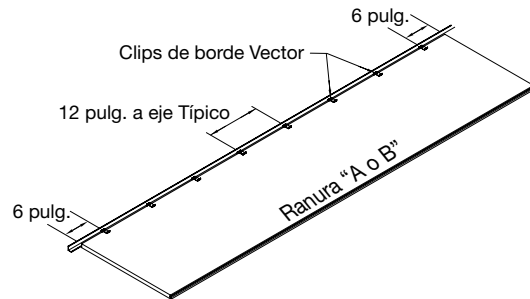


6.3.B. Orientación del plafón del borde: Tablón, Create!

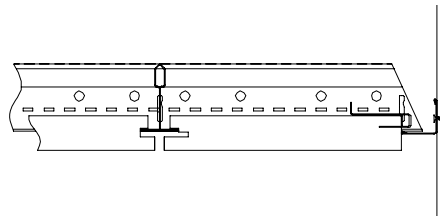
Como los plafones de tablón son rectangulares y los plafones Create! son direccionales, son necesarios diferentes procedimientos perimetrales cuando una ranura larga "A/B" se une a la moldura para muro.

6.4.B. Ranura "A" a lo largo del perímetro

Cuando se usa esta opción, se realiza el corte paralelo al borde ranurado del plafón. Para una instalación sencilla y acceso al plafón, conserve la ranura "A" y corte la ranura "B" de ser posible. Sostenga el lado cortado del plafón al insertar los clips de borde Vector®. Los clips deben estar dentro de 6 pulg. del extremo y deben estar separados a 12 pulg. a lo largo del borde cortado.

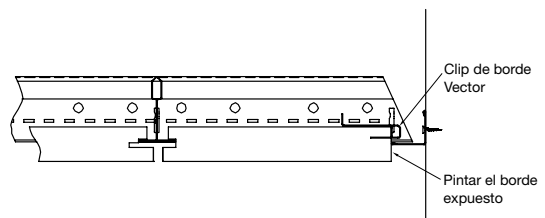


Para instalar este plafón, fije totalmente la ranura "A" en el sistema de suspensión. Levante el borde cortado hasta que los clips de borde estén sobre la moldura para muro. Deslice el plafón hacia el muro hasta que la ranura de acceso del borde "A" baje a la posición correcta. Los clips de borde Vector sostienen el borde cortado a lo largo de la moldura para muro.



6.5.B. Ranura "B" a lo largo del perímetro

Esta opción se puede usar si es necesario, pero no se podrá acceder al plafón. El corte se realiza paralelo a la ranura "B". Para instalar este plafón, fije la ranura "B" en el sistema de suspensión y levante el borde cortado hasta que esté por encima de la moldura para muro. Desde arriba del sistema de suspensión, inserte un clip de borde Vector a lo largo del borde cortado. Los clips deben estar dentro de 6 pulg. del extremo y deben estar separados a 12 pulg. a lo largo del borde cortado.



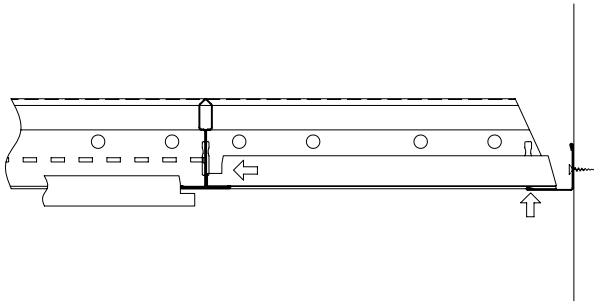
6.6.B. Corte e instalación del plafón

Corte desde el lado de la cara con un cuchillo afilado y un borde recto. Instale igual que un plafón de tamaño completo.

6.6.1.B. Muros angulados y curvos

Los plafones que se unen con bordes curvos y angulares se pueden marcar según el mismo método utilizado para plafones estándar de borde tegular. Corte el plafón lo suficientemente grande como para que se apoye en el sistema de suspensión y la moldura para muro, como se muestra.

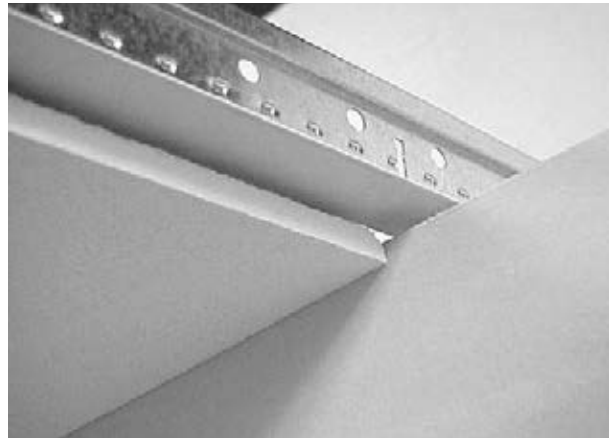
Deslice el plafón para alejarlo del muro hasta que toque la red del sistema de suspensión. Marque y corte el plafón hasta el borde de la moldura para muro flexible. Use clips de borde Vector® para sostener el borde, de ser necesario.



6.6.2.B. Instalación del plafón de esquina

La preparación de los plafones de esquina requerirá la extracción de dos bordes. Marque y corte el plafón para conservar la porción del borde "A". Sostenga el lado opuesto del plafón al insertar los clips de borde Vector. Instale los clips a 6 pulg. del borde y luego cada 12 pulg. a eje. Siga la sección 6.5.B., si se mantiene la ranura "B".

6.6.3.B. Mamparas de altura del plafón

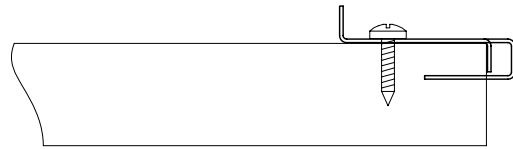


Para mamparas de altura del plafón, marque en el campo el plafón contra el muro.

7. CONSIDERACIONES SÍSMICAS

7.1. Clips de borde (sujeción con tornillo)





Se requiere la modificación siguiente al clip de borde Vector para artículos Optima® y Lyra® Vector de tamaño grande, de 48 pulg. x 48 pulg., 24 pulg. x 72 pulg. y 24 pulg. x 96 pulg. en las Categorías de diseño sísmico C, D, E y F.

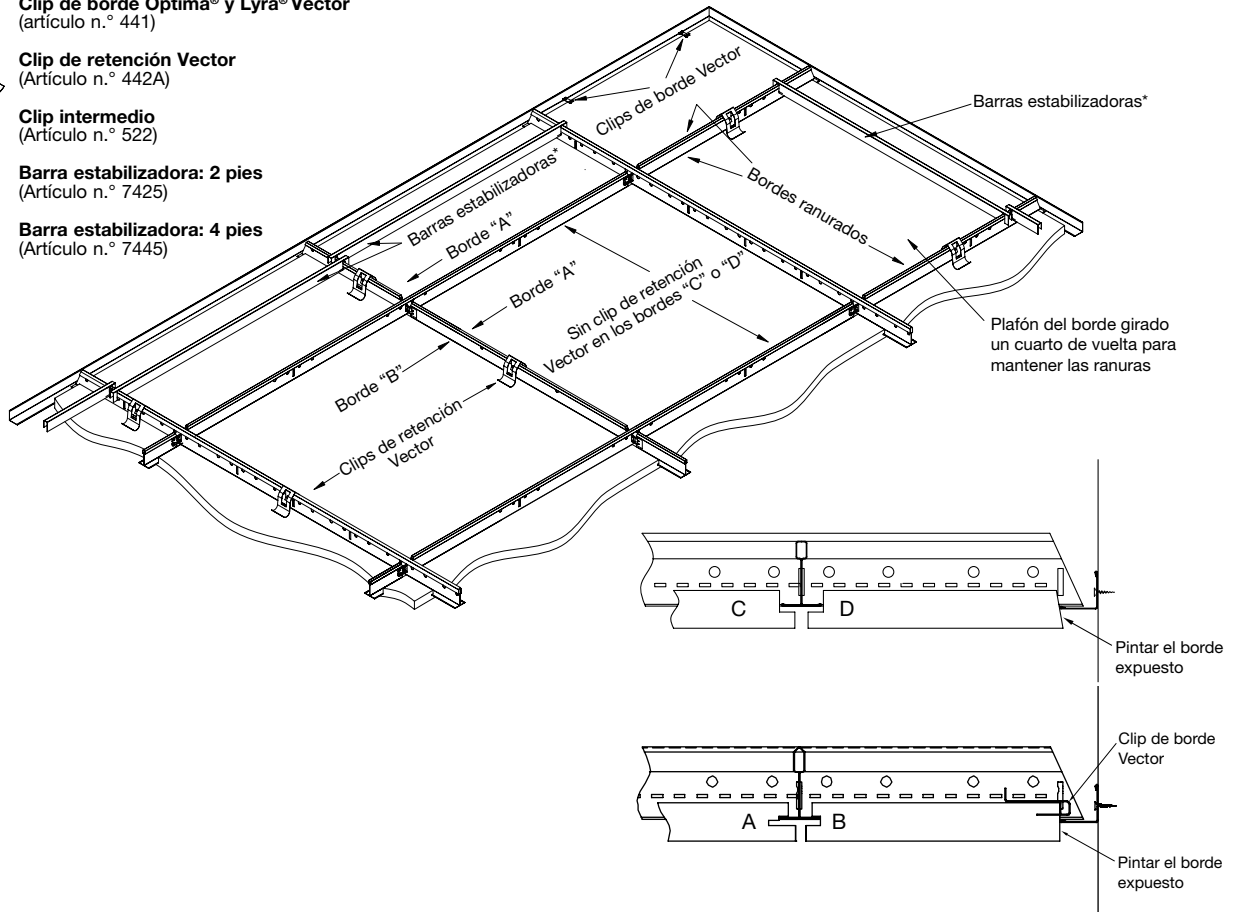


Inserte el clip de borde Vector en el plafón. Coloque un tornillo para metal laminado de 8 x 9/16 pulg. (o equivalente) por el clip en el tablon para asegurar el clip de borde al plafón.

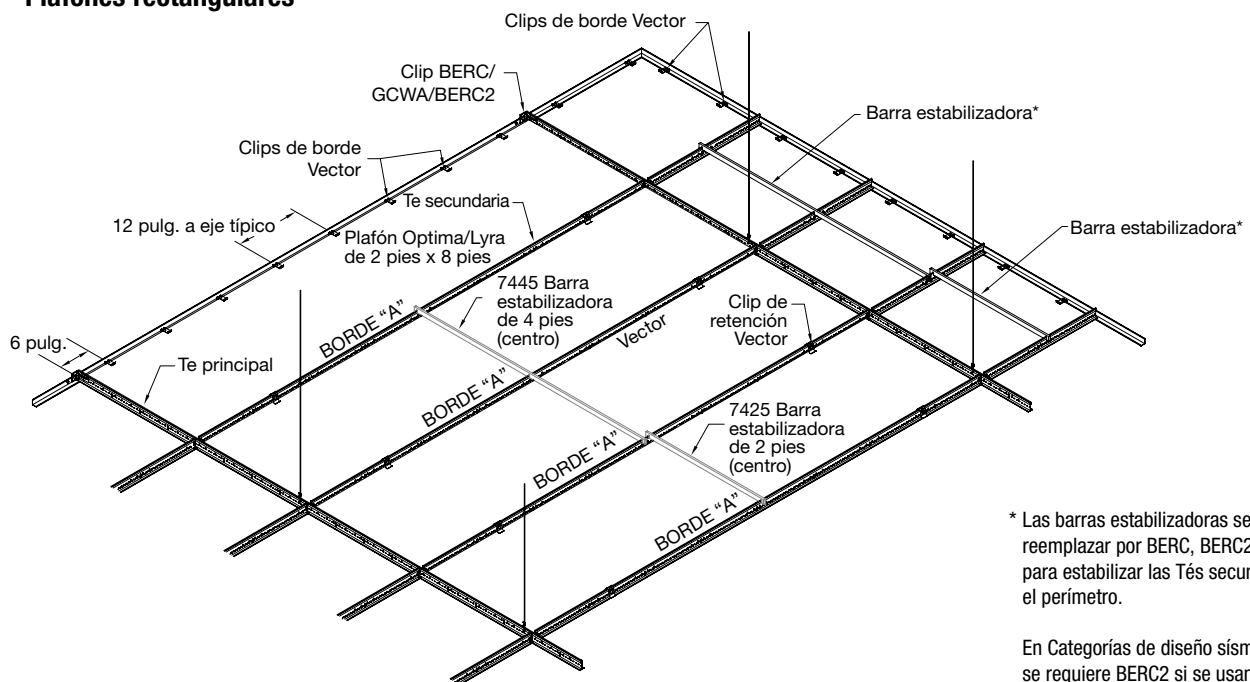
OPCIÓN B

Sistema de suspensión apoyado en la moldura 24 pulg. x 24 pulg.

-  **Clip de borde Ultima®** (artículo n.º 440)
-  **Clip de borde Optima® y Lyra® Vector**
(artículo n.º 441)
-  **Clip de retención Vector**
(Artículo n.º 442A)
-  **Clip intermedio**
(Artículo n.º 522)
- Barra estabilizadora: 2 pies**
(Artículo n.º 7425)
- Barra estabilizadora: 4 pies**
(Artículo n.º 7445)



Plafones rectangulares

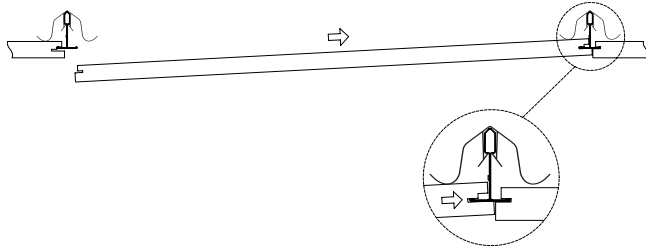


* Las barras estabilizadoras se pueden reemplazar por BERC, BERC2 o GCWA para estabilizar las Tés secundarias en el perímetro.

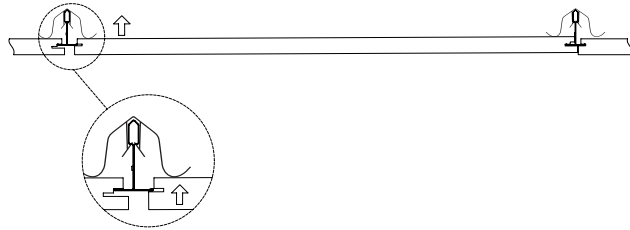
En Categorías de diseño sísmico D, E y F, se requiere BERC2 si se usan molduras que no sean la moldura en ángulo de 2 pulg. en "L" (artículo n.º 7808).

CÓMO INSTALAR un plafón Vector®

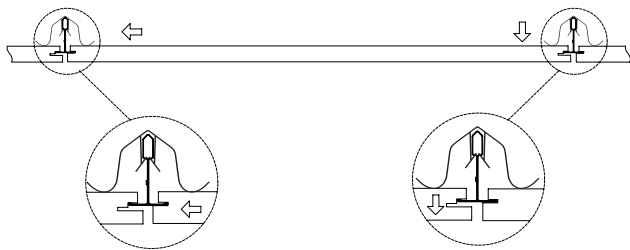
1. Coloque la porción más profunda del borde ranurado "A" en la pestaña del sistema de suspensión.



2. Levante el borde ranurado "B" opuesto en la abertura del sistema de suspensión.

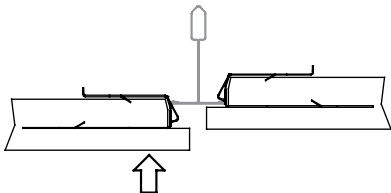


3. Deslice el plafón nuevamente en la pestaña del sistema de suspensión. Asegúrese de que el borde "A" quede en su posición como se muestra.



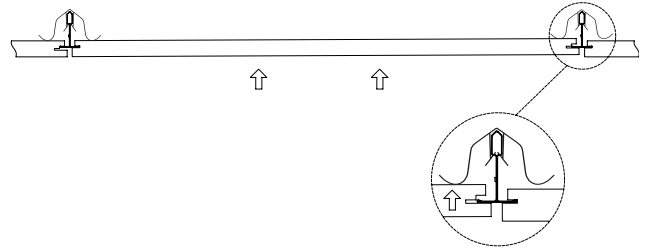
4. **Requerido para plafones de más de 30 pulg. de largo.**

Empuje suavemente hacia arriba los bordes "C" y "D" en el sitio del clip intermedio para fijar el clip a la pestaña del sistema de suspensión.

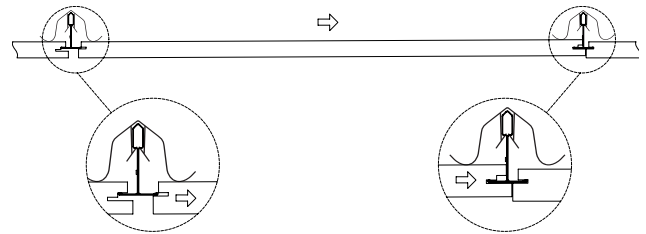


CÓMO EXTRAER un plafón Vector

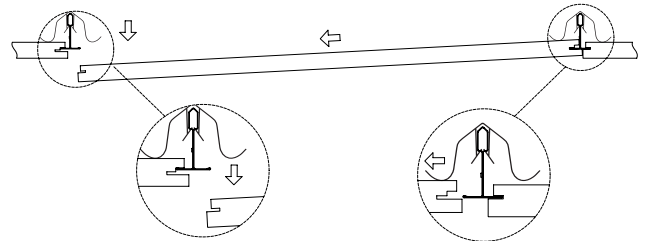
1. Empuje el plafón hacia arriba contra las pestañas del sistema de suspensión y encuentre la dirección en que se mueve.



2. Deslice el plafón hasta que toque el plafón adyacente.



3. Baje el borde opuesto fuera de la abertura del sistema de suspensión. Deslice el plafón fuera de la pestaña. No permita que el plafón se pliegue o cuelgue de la pestaña del sistema de suspensión, ya que se puede dañar la ranura, y resultar en una alineación deficiente cuando se vuelve a colocar el plafón.



MÁS INFORMACIÓN

Para obtener más información, o para comunicarse con un representante de Armstrong Ceilings, llame al 1 877 276 7876.

Para obtener información técnica completa, bosquejos detallados, asistencia con el diseño CAD, información sobre la instalación y muchos otros servicios técnicos, llame al servicio de asistencia al cliente TechLine al 1 877 276 7876 o envíe un fax al 1 800 572 TECH.

Para ver la selección de productos más recientes y datos de especificaciones, visite armstrongceilings.com

Inspiring Great Spaces® es una marca comercial registrada de AFI Licensing LLC.
Todas las otras marcas comerciales utilizadas aquí son propiedad de AWI Licensing LLC y/o sus empresas afiliadas.

© 2017 AWI Licensing Company • Impreso en los Estados Unidos de América.

BPLA-297843M-0520

