



SYSTÈMES DE PLAFONDS

[Ensemble, nos idées prennent forme.]^{MD}

SOUNDISOAK^{MD} Systèmes muraux acoustiques Mode d'installation

1. INSTALLATION DU SOUNDISOAK

Les panneaux muraux Soundsoak se fixent à un mur existant à l'aide d'une cannelure en H interne. Le mur de base est typiquement en gypse ou plâtre, mais il peut aussi être en blocs, briques ou béton. Pour un mur de blocs, briques ou béton, on doit d'abord appliquer au mur une pellicule de polyéthylène, comme pare-courant d'air ou coupe-vapeur. Si la surface du mur est irrégulière, appliquer des baguettes de clouage à l'horizontale aux 12 po. à c.

Outils et autres ferrures

Outils requis : couteau tout usage et lames supplémentaires, fil à plomb ou niveau, équerre de panneaux de gypse, mesure à ruban. (Une scie à onglet électrique sera utile pour certaines coupes de moulures.)

Chaque carton de Soundsoak renferme quatre panneaux et quatre cannelures en H. De plus, on aura besoin de vis Hi-Lo n° 6 de 1 1/4 po à tête évasée (installations sur gypse et plâtre), d'une moulure en J (voir moulure en J, page 3) pour le dessus, le bas et les bordures, d'une baguette de clouage en bois pour le bas et toute autre garniture finie désirée. Des cimaises et des coins d'impact sont aussi disponibles d'Armstrong (voir la section « Installation des accessoires Soundsoak » à partir de la page 3). Pour un mur en blocs, briques ou béton sans baguette de clouage, utiliser les fixations de maçonnerie appropriées.

⚠ ATTENTION !

- Ne jamais tailler un panneau déposé sur un autre panneau.
- Si jamais le dos d'un panneau est coupé ou rainuré, peu importe la raison, appliquer un épais ruban non poreux (ou une pellicule) pour resceller le dos du panneau, afin d'empêcher un courant d'air de passer à travers le panneau. Ce courant d'air pourrait souiller la surface de la toile.
- S'assurer d'avoir les mains bien propres pour manipuler les panneaux Soundsoak, afin de ne pas souiller ou tacher la surface de la toile. S'assurer que la section où l'on doit poser les panneaux Soundsoak soit bien propre avant l'installation.
- Ne jamais installer les panneaux Soundsoak au-dessus de la ligne du plafond, car ceci pourrait créer un courant d'air élevé à travers le panneau dans le faux-plafond, ce qui pourrait souiller la surface de la toile.

⚠ AVERTISSEMENT ! FIBRES VITREUSES SYNTHÉTIQUES. DANGERS POSSIBLES DE CANCER ET POUR LES VOIES RESPIRATOIRES. PEUT ENTRAÎNER UNE IRRITATION TEMPORAIRE DES YEUX, DE LA PEAU ET DES VOIES RESPIRATOIRES.

Mesures de précaution : Lors de l'installation, s'assurer que l'aire de travail est bien aérée et éviter de respirer de la poussière. Si l'on prévoit une quantité importante de poussière lors de l'installation, comme à la suite de l'utilisation d'outils motorisés, porter un masque antipoussière approprié approuvé par le NIOSH. Tous les outils de coupe motorisés

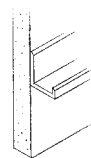
doivent comporter des récupérateurs de poussière. Éviter le contact avec la peau et les yeux. Porter des vêtements amples à manches longues, des gants et une protection oculaire.

Premiers soins. En cas de contact avec les yeux ou la peau, rincer à grande eau les yeux ou la peau irritée, pendant au moins 15 minutes et enlever les vêtements contaminés. Une fois l'installation terminée, se laver à l'eau tiède légèrement savonneuse. Laver les vêtements de travail séparément des autres vêtements. Bien rincer la laveuse.

2. PROCÉDÉ ÉTAPE PAR ÉTAPE

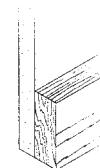
2.1 Tel que l'indiquent les dessins ci-dessous, la moulure en J seule peut être fixée au mur ou à une combinaison d'une moulure en J et d'une moulure de base en bois préfinie.

Moulure en J en plastique



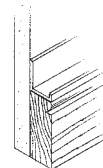
Le panneau repose sur la moulure en J

Baguette de clouage en bois



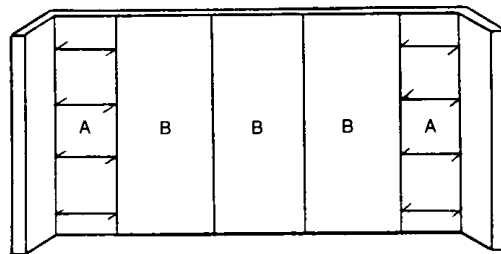
Le panneau repose sur la bande

Moulure en J en plastique

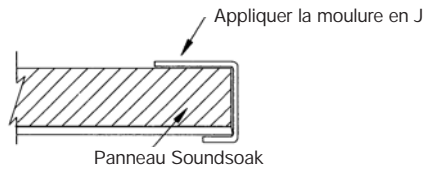


Moulure de base en bois préfinie

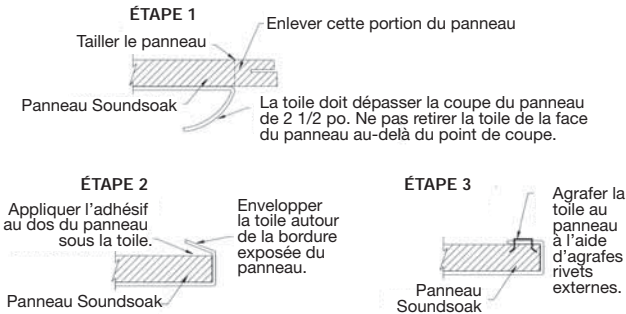
2.2 Mesurer la longueur du mur à couvrir et calculer des panneaux de mêmes dimensions pour chaque extrémité. D'un côté, tendre un fil de plomb ou utiliser un niveau pour tirer une ligne d'aplomb en fonction de la dimension du premier panneau. Prendre plusieurs mesures à partir de la ligne d'aplomb vers le mur et transférer les mesures sur le panneau Soundsoak.



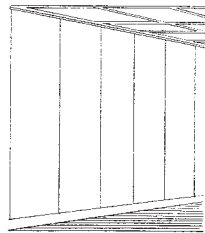
2.3 À l'aide d'un couteau tranchant, tailler le premier panneau. Si désiré, appliquer la moulure en J sur la bordure taillée.



Une option consiste à envelopper la bordure de toile en taillant uniquement le panneau et non la toile. Tailler la toile de manière à obtenir un rabat de 2 1/2 po et envelopper la bordure de la toile, en fixant la toile au dos du panneau à l'aide d'adhésif ou d'agrafes.

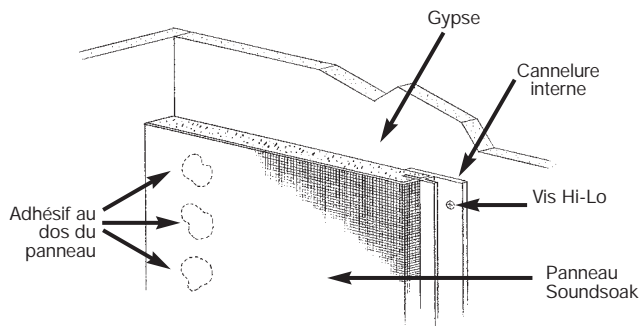


2.4 Mesurer la hauteur du mur à couvrir et tailler le panneau à cette longueur. Le panneau peut rejoindre la ligne du plafond ou s'arrêter de 1 à 4 po avant, pour créer un rebord décoratif. Ne jamais installer les panneaux Soundsoak au-dessus de la ligne du plafond, car ceci pourrait créer un courant d'air à travers le panneau dans le faux-plafond, ce qui pourrait souiller la surface de la toile.

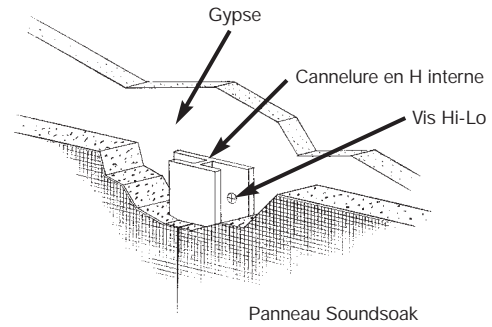


Installation au mur typique

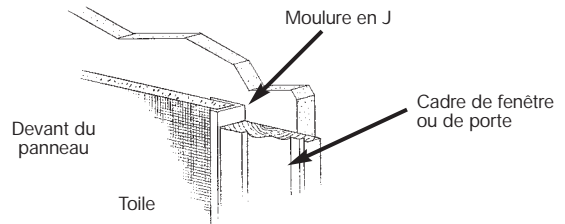
2.5 Appliquer une bande ou des boules d'adhésif (suivre le mode d'emploi du fabricant de l'adhésif) le long du dos de la bordure d'attaque du premier panneau. Insérer la cannelure en H dans la nervure de la bordure arrière du panneau ; positionner au mur et fixer la cannelure au mur à l'aide de vis Hi-Lo n° 6 de 1 1/4 po à tête évasée (5 ou 6 par cannelure).



2.6 Couper le panneau suivant à la longueur voulue et insérer la bordure d'attaque dans la cannelure en H fixée précédemment et insérer une autre cannelure dans la bordure arrière et fixer la cannelure au mur tel qu'indiqué à l'étape précédente. Procéder progressivement le long du mur tel que décrit.



2.7 Il y a deux options pour effectuer la bordure des panneaux Soundsoak posés autour d'un cadre de porte ou de fenêtre. On peut utiliser une moulure en J ou envelopper la bordure de toile tel que décrit à l'étape 3. Autour des réceptacles, suivre les exigences standard du code d'électricité. Chaque fois que le dos d'un panneau est coupé ou rainuré, appliquer un épais ruban non poreux (ou une pellicule) pour resceller le dos du panneau, afin d'empêcher un courant d'air de passer à travers le panneau. Ce courant d'air pourrait souiller la surface de la toile.

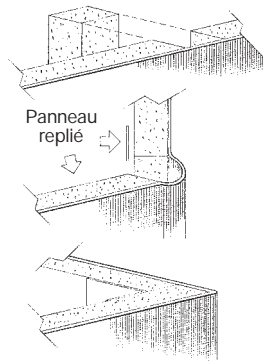


OPTION 1 : Couper le panneau abouté et utiliser une moulure en J en plastique comme pièce de finition.

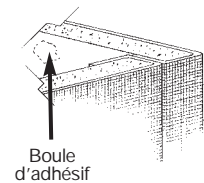
OPTION 2 : Couper le substrat en fibre minérale ou en fibre de verre seulement. Laisser 2 1/2 po de toile. Envelopper la toile au dos du panneau. (Voir étape 3.)

2.8 Les coins externes peuvent être manipulés en utilisant une moulure de coin pour la protection ou deux panneaux enveloppés de toile, tel que décrit précédemment. Un coin enveloppé en continu peut être créé en taillant un bloc carré au dos du panneau sans couper la toile, puis plier le panneau tel qu'illustré. Voir les coins d'impact à la page 3.

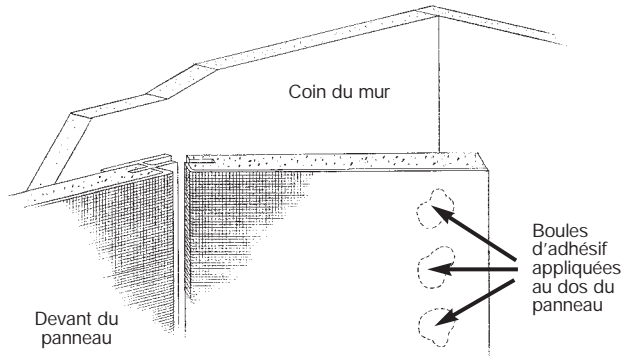
COIN ENVELOPPÉ EN CONTINU



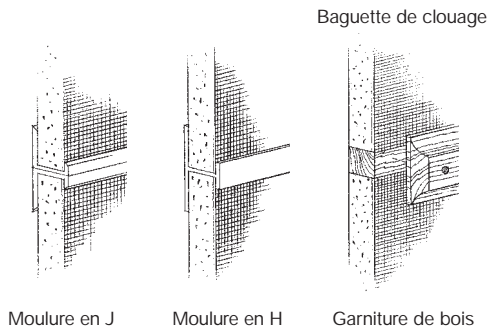
DEUX PANNEAUX ABOUTÉS ENVELOPPÉS EN CONTINU



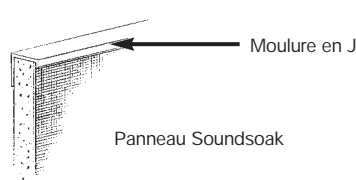
2.9 Mesurer le dernier panneau et le tailler. Appliquer une moulure en J ou envelopper le panneau de toile, tel que décrit auparavant. Utiliser une bande ou des boules d'adhésif pour fixer la bordure arrière du dernier panneau.



2.10 Lorsque les panneaux sont empilés à la verticale sur un mur, utiliser deux moulures en J, une moulure en H ou une baguette de clouage, en plus d'une garniture de finition insérée entre les panneaux supérieur et inférieur.



2.11 Appliquer une moulure en J sur le dessus des panneaux. Appliquer toute autre garniture de finition désirée comme une moulure à gorge ou une moulure de bois.



3. INSTALLATION DES ACCESSOIRES SOUNDSOAK

3.1 Moulure en J

Utiliser une moulure en J Soundsoak pour couvrir les bordures au haut et au bas des panneaux Soundsoak. La moulure en J procure également une finition soignée lorsque le panneau Soundsoak est taillé autour des cadres de porte ou de fenêtre ou au bout d'une rangée de panneaux.

Deux largeurs sont fournies : nom. 3/4 po pour panneaux en fibre minérale et nom. 1 po pour panneaux de fibre de verre (Soundsoak 85). Les deux sont munies d'une lèvre de 3/8 po pour faciliter l'installation et sont offertes en noir, gris givré, sable, blanc treillis et ton pâle. La moulure en J de 3/4 po est également munie d'une lèvre étroite de 1/4 po (en noir seulement).

3.1.1 Tailler les moulures à la longueur voulue à l'aide d'une scie manuelle ou électrique à dents fines. Les moulures sont offertes en sections de 10 pi.

3.1.2 Tailler les coins externes à onglet ; les coins internes peuvent être taillés aboutés ou à onglet.

3.1.3 Visser la moulure en J aux colombages. Insérer la bordure du panneau dans la semelle de montage dissimulée de la moulure en J.

3.2 Coins d'impact

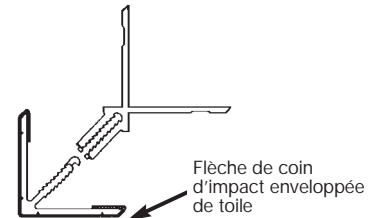
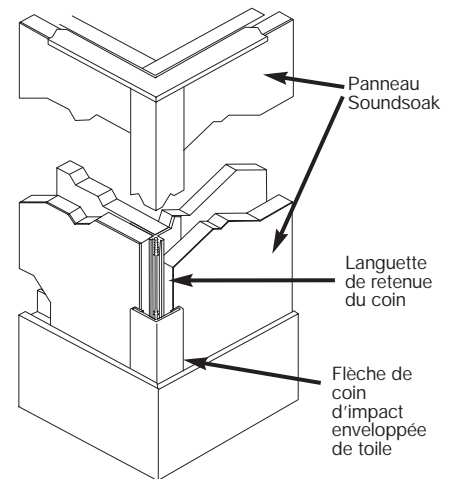
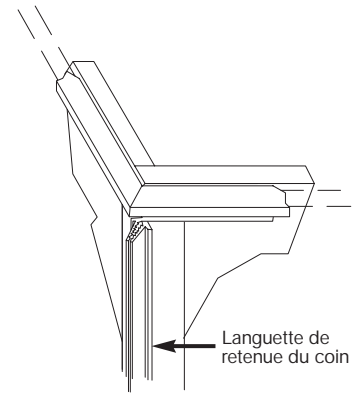
Le coin d'impact est une garniture deux pièces conçue pour être utilisée sur les coins externes des installations Soundsoak.

3.2.1 La languette de retenue noire doit être taillée à la longueur voulue et fixée mécaniquement à la surface du mur. La languette doit être bien droite et d'aplomb des deux côtés du coin.

3.2.2 Les panneaux doivent être taillés bien ajustés aux butoirs de la languette de retenue, afin de s'assurer qu'ils ne bougeront pas après l'installation.

3.2.3 La flèche de coin enveloppée de toile doit être taillée à la longueur désirée pour éviter l'effilochage. Tailler tout bout de fil détaché, avant l'installation.

3.2.4 Aligner la flèche de coin à la partie en retrait de la languette de retenue et l'enfoncer jusqu'à ce qu'elle soit solidement assise contre la face du panneau.



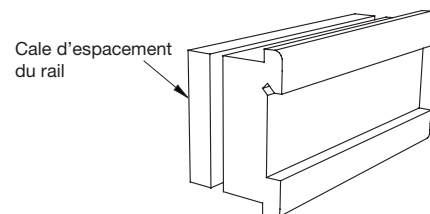
3.3 Cimaises

Des accessoires de cimaises à utiliser avec les panneaux Soundsoak sont disponibles dans un vaste choix de finis, y compris des composantes « non finies » à peindre sur place. Typiquement, il s'agit d'une installation en deux pièces comprenant d'abord un rail de montage dans le lequel on insère une pièce ou auquel on fixe une pièce d'appui en chevalet.

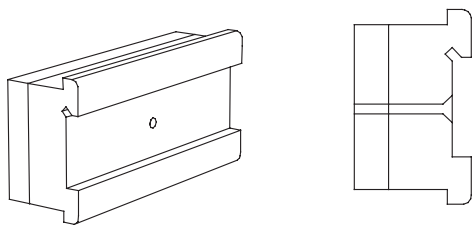
3.3.1 Rail de montage avec pièce insérée

Marquer une ligne de niveau sur le mur, à la hauteur désirée pour la cimaise.

Si l'on désire poser des panneaux de fibre de verre Soundsoak 85 au-dessus ou sous la cimaise, il faut d'abord placer une cale d'espacement derrière le rail de montage.

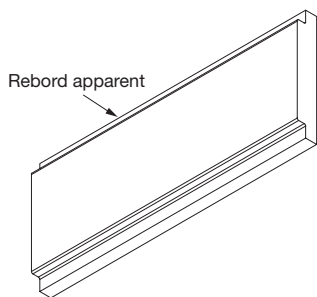


Prépercer et fraiser les trous pour des vis à tête plate, dans la cannelure du rail de montage.

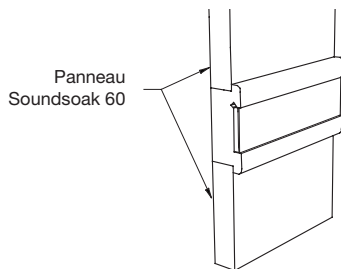


Aligner le rail avec la ligne de niveau et fixer le rail à chaque colombage. Utiliser des vis à tête plate appropriées à la construction murale.

Installer la pièce à insérer choisie dans la cannelure du rail à l'aide de colle de menuiserie et de clous à petite tête. Cinq des six finis des pièces à insérer dans le rail peuvent être visuellement appliqués de deux façons – de manière que paraisse le côté plat ou le rebord.

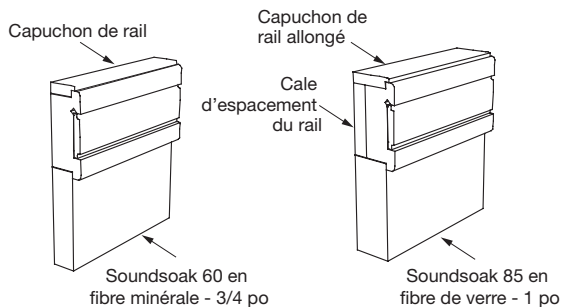


REMARQUE : La pièce à insérer dans le rail avec une face en aluminium peut uniquement être appliquée visuellement comme un côté plat et peut être fixée au rail avec du ruban adhésif des deux côtés (par des tiers). La face de la pièce à insérer en aluminium est protégée d'une pellicule qui doit être enlevée avant de la fixer au rail.



Les panneaux muraux Soundsoak 60 en fibre minérale conviennent au-dessus et/ou sous la cimaise et reposent dans la cannelure au-dessus et/ou sous le rail de montage.

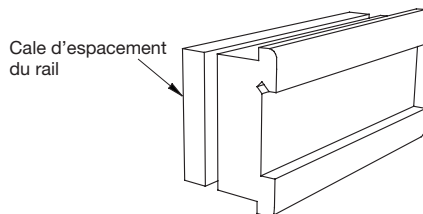
Si les panneaux muraux sont utilisés dans une installation partielle avec des panneaux muraux sous la cimaise, mais non au-dessus, installer un capuchon de rail au-dessus du rail de montage à l'aide de colle de menuiserie et de clous à petite tête. Le capuchon de rail (article 5864) s'utilise avec les panneaux Soundsoak 60 en fibre minérale et le capuchon de rail allongé (article 5865) s'utilise avec les panneaux Soundsoak 85 en fibre de verre, le long de la cale d'espacement du rail.



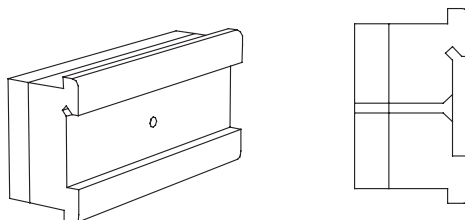
3.3.2 Rail de montage avec rebord en chevalet

Marquer une ligne de niveau sur le mur, à la hauteur désirée pour la cimaise.

Si l'on désire poser des panneaux de fibre de verre Soundsoak 85 au-dessus ou sous la cimaise, il faut d'abord placer une cale d'espacement derrière le rail de montage.

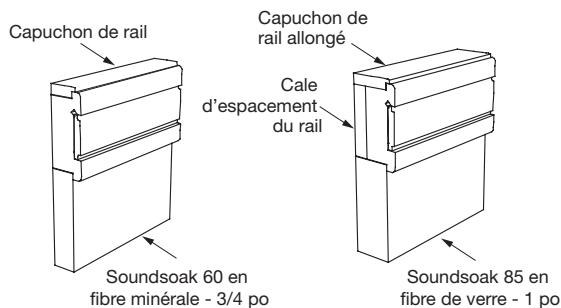


Prépercer et fraiser les trous pour des vis à tête plate, dans la cannelure du rail de montage.



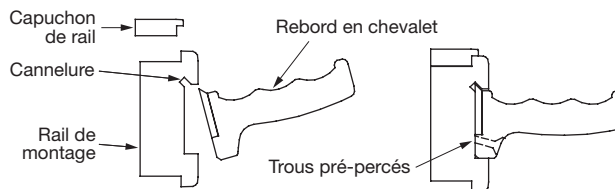
Aligner le rail avec la ligne de niveau et fixer le rail à chaque colombage. Utiliser des vis à tête plate appropriées à la construction murale.

Si les panneaux muraux sont utilisés dans une installation partielle avec des panneaux muraux sous la cimaise, mais non au-dessus, installer un capuchon de rail au-dessus du rail de montage à l'aide de colle de menuiserie et de clous à petite tête. Le capuchon de rail (article 5864) s'utilise avec les panneaux Soundsoak 60 en fibre minérale et le capuchon de rail allongé (article 5865) s'utilise avec les panneaux Soundsoak 85 en fibre de verre, le long de la cale d'espacement du rail.



Insérer le rebord en chevalet dans la cannelure rainurée du rail de montage et le fixer en place à l'aide de vis dans les trous pré-perçés et fraisés, tel qu'illustré.

REMARQUE : Le rebord en chevalet s'installe dans le rail de montage de la même manière que l'installation au mur avec des capuchons de rail.



4. ENTRETIEN DU SOUNDSOAK

4.1 L'entretien de routine des panneaux muraux Soundsoak doit comprendre l'aspirateur passé fréquemment pour minimiser l'accumulation de la saleté.

4.2 On peut utiliser un shampoing à tapis à sec ou à l'état humide sur la toile Soundsoak. Un shampoing à sec en canette à vaporiser peut être appliqué sur la toile en mousse et frotté délicatement à l'aide d'une éponge humide. On passe ensuite l'aspirateur pour enlever la mousse et la saleté. Un shampoing à l'état humide est un agent nettoyant à vaporiser qui mousse après son application. Frotter délicatement à l'aide d'une éponge humide et passer ensuite l'aspirateur pour enlever le résidu.

4.3 Pour enlever les taches qui persistent après le shampoing à sec ou à l'état humide (taches huileuses ou graisseuses), utiliser un nettoyant de type solvant comme le perchloroéthylène. Assurer une ventilation adéquate du lieu lorsque l'on utilise ces matériaux. Appliquer l'agent nettoyant sur un chiffon ou une éponge humide et non directement sur la toile. Éponger la tache en tournant et soulevant vers le centre de la tache. Répéter au besoin.

4.4 On peut nettoyer les panneaux Soundsoak très souillés par nettoyage à la vapeur ou à eau chaude. On peut utiliser une machine de nettoyage à la vapeur d'usage résidentiel, comme pour nettoyer un meuble rembourré. Toutefois, il importe de ne pas détremper la surface du panneau, puisque ceci risquerait de décoller la toile. Les machines de nettoyage à la vapeur d'usage commercial doivent être utilisées avec leur outil de meubles rembourrés, puisque ceci consiste à appliquer une brume fine, sans détremper le panneau. La vitesse de l'aspirateur d'usage commercial doit être réduite à environ 30 lb/po ca, afin d'éviter d'endommager le panneau.

4.5 Le panneau Soundsoak revêtu de vinyle peut être nettoyé à l'eau savonneuse, à l'aide d'une éponge ou d'un chiffon.

POUR PLUS D'INFORMATION

Pour obtenir plus d'information ou pour parler à un représentant Armstrong, composer le 1 877 ARMSTRONG (276-7876).

Pour de l'information technique complète, des dessins détaillés, une assistance de conception CAO et plusieurs autres services techniques, consulter le service TechLine par téléphone au 1 877 ARMSTRONG (276-7876) ou par télécopieur au 1 800 572-TECH.

Pour voir la sélection la plus récente des produits et les données de spécification, visiter le site armstrongplafonds.ca/soundsoak.

Toutes les marques de commerce appartiennent à AWI Licensing Company

LA-295818F-608P11

Imprimé au Canada

**Armstrong**^{MD}
SOLUTIONS PLAFONDS