

TECTUM^{MD} Panneaux de plafond et muraux à fixation directe pour les applications de piscine intérieure

Instructions d'assemblage et d'installation pour les panneaux de plafond et muraux à fixation directe de 1 1/2 et 2 po d'épaisseur

1. GÉNÉRAL

1.1 Description

Les panneaux Tectum^{MD} sont très résistants aux chocs grâce à leur structure en fibres de bois de tremble maintenues ensemble par un liant cimentaire. Les panneaux à fixation directe Tectum pour murs dans les applications murales de piscine intérieure doivent avoir une épaisseur de 1 1/2 ou 2 po et sont disponibles en dimensions nominales allant jusqu'à 47 3/4 x 96 po. Les panneaux sont disponibles avec des bordures et des extrémités biseautées ou carrées.

Les panneaux sont disponibles en deux couleurs standard : Blanc et naturel, ainsi que des couleurs personnalisées. Veuillez noter que les panneaux blancs et naturels présenteront des variations de couleur normales en raison des fibres de bois. Les panneaux à fixation directe Tectum sont installés à l'aide de vis résistantes à la corrosion sur des fourrures de bois traité sous pression avec des attaches destinées aux environnements de piscine intérieure. En fonction de la méthode de montage, les options de panneaux personnalisés peuvent fournir un CRB jusqu'à 1,0. Les panneaux peuvent être coupés et peints sur place jusqu'à six fois sans nuire aux performances acoustiques ou de résistance au feu (consultez la section 3.8).

1.2 Sécurité

Les panneaux Tectum sont faits de fibres de bois et d'un liant cimentaire. Le sciage, le sablage ou l'usinage de ces produits peuvent produire des poussières de bois et de la silice cristallisée. La poussière en suspension dans l'air peut causer des irritations respiratoires, oculaires et cutanées. Les poussières de bois et la silice cristallisée respirables sont classées comme des substances carcinogènes. L'équipement de protection individuelle comprend des lunettes de sécurité ou des lunettes étanches et des gants imperméables.

Un équipement de protection respiratoire peut être nécessaire et dépend de la façon dont le produit est coupé et manipulé. Les conditions environnementales sur le site doivent être évaluées pour déterminer le type de protection respiratoire nécessaire.

Dans tous les cas, la coupe doit être effectuée dans un endroit bien aéré, et les outils électriques doivent être équipés d'un système de dépoussiérage. Se référer à la fiche de données de sécurité à : www.armstrongplafonds.ca/tectum pour obtenir plus d'informations.

1.3 Garantie

Ne pas suivre les instructions d'installation recommandées par Armstrong Plafonds en vigueur au moment de l'installation annulera la garantie d'un an pour les panneaux.

1.4 Fini de surface

Les panneaux Tectum sont faits de fibres de bois présentes dans un liant cimentaire. Le fini des panneaux blancs est effectué avec une peinture à base de latex. Grâce à la composition unique des panneaux poreux Tectum, ils peuvent être peints sur place jusqu'à six fois sans nuire à la performance acoustique ou la résistance au feu.



SYSTÈMES DE PLAFOND

REMARQUE : Les bordures des panneaux Tectum^{MD} ne sont pas entièrement peintes. Pour les installations où des bordures finies et peintes sont nécessaires, consultez la section 3.8 pour connaître des instructions de peinture effectuée sur place.

1.5 Entreposage et manutention

Les panneaux doivent être entreposés dans un endroit intérieur sec et doivent être protégés pour éviter tout dommage. Les panneaux doivent être entreposés à plat et à l'horizontale. Ils doivent être manipulés avec soin afin d'éviter de les endommager et de les salir.

1.6 Conditions ambiantes

Les panneaux Tectum doivent atteindre la température de la pièce et leur contenu doit être stabilisé en humidité durant un minimum de 72 heures avant de procéder à l'installation.

1.7 Conception et fonctionnement des systèmes CVC, contrôle de la température et de l'humidité

Les produits en bois véritable et bois composite sont des matériaux de construction naturels et ils réagissent aux changements d'humidité. Les panneaux en fibre de bois cimentaire peuvent également se gauchir, se vriller ou se cintrer sous l'effet des pressions naturelles des composants et de ces variations d'humidité. Considérez ces tendances naturelles lors de l'évaluation de vos produits.

2. CONSIDÉRATIONS POUR LA CONCEPTION

2.1 Directionnalité

Les panneaux à fixation directe Tectum doivent être installés bordure à bordure, en biseau. Pour les dispositions d'installation où cela est impossible, des motifs de maçonnerie en pierres de taille sont nécessaires.

2.2 Bordures

Les bordures exposées d'une installation ne sont pas peintes à l'usine. Consultez la section 3.8 pour obtenir des conseils sur la peinture à effectuer sur place.

3. INSTALLATION À FIXATION DIRECTE

Les panneaux à fixation Tectum sont fixés mécaniquement aux fourrures de bois dans un montage D-20 ou un montage C-20 modifié spécifique pour les applications de piscine intérieure. Consultez les sections d'installation suivantes pour connaître les différentes méthodes de montage. Des attaches résistantes à la corrosion doivent être utilisées et doivent tenir compte du poids total du système.

3.1. Installation – Méthodes de montage au plafond et au mur pour les installations de piscine intérieure

Pour les panneaux à fixation directe Tectum, la fixation par vis à la fourrure est l'une des méthodes d'application les plus courantes. La fourrure doit être en bois traité sous pression. Prenez en considération le poids total du système lors de la détermination des attaches. La pose de fourrures favorise une amélioration de l'absorption sonore et permet à l'installateur de fixer les panneaux dans les aires où des obstacles pourraient y être présents. Une méthode de fixation par vis pour les panneaux d'intérieur est largement acceptée. L'installation correcte des vis procure une installation où les têtes sont difficiles à trouver, même lorsqu'elles sont vues à courte distance. Les vis à tête plate Phillips sont peintes pour s'harmoniser soit avec les panneaux blancs, soit avec les panneaux naturels. Les vis sont installées de sorte que la tête de vis affleure la surface du panneau Tectum. Ne noyez pas les têtes de vis. Cette section concernant l'installation passe en revue les différentes méthodes de montage et les recommandations concernant les attaches.

3.2 Méthode de montage D-20

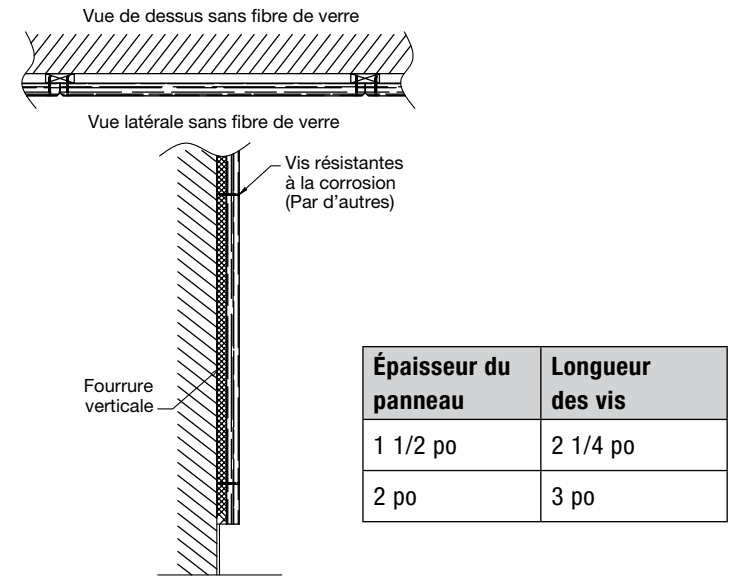
La méthode de montage à fixation directe D-20 comprend les panneaux muraux à bordures biseautées ou carrées posés sur des fourrures en bois traité sous pression de 3/4 po pour maintenir un espace d'air entre la structure et l'arrière des panneaux Tectum. Les fourrures doivent être fixées à la structure à l'aide d'une méthode qui supporte la totalité du poids des panneaux conformément aux exigences spécifiées dans la page de données. Parce que les exigences en matière d'attache de structure peuvent varier, communiquez avec un fabricant d'attaches, tel que Hilti, Fastenal^{MD} ou TapCon^{MD} pour vous assurer de disposer de la bonne attache pour le type de structure. À cause de l'espacement des joints et des montants dans la plupart des travaux et pour répondre aux exigences de fixation de la disposition, il est recommandé d'installer des fourrures afin d'assurer une fixation sécuritaire des panneaux. Si vous faite une fixation à un autre élément structurel, il est de la responsabilité de l'entrepreneur de placer ces éléments dans des applications de plafond ou de mur. Fixez les panneaux Tectum directement aux fourrures en bois de 3/4 po.

- Fourrure en bois : Pour un montage D-20, utilisez des vis résistantes à la corrosion pour fixer sur des fourrures en bois.

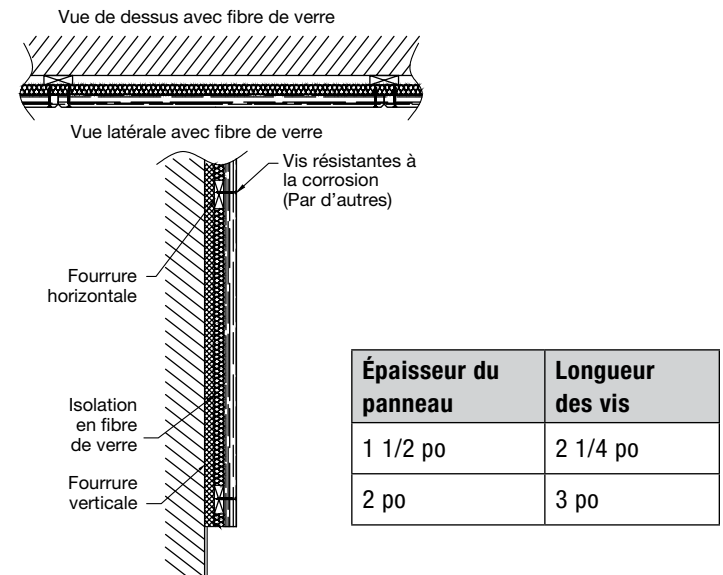
3.3 Montage C-20 modifié pour les applications de piscine intérieure

La méthode de montage à fixation directe C-20 intègre des panneaux muraux à bordure biseautée Tectum^{MD} posés sur des fourrures de 3/4 po avec matelas isolant de fibre de verre de 1 po d'une densité de 3 lb entre les bordures, ce qui augmente l'absorption sonore de l'espace installé (CRB). Les fourrures doivent être fixées à la structure par une méthode qui supporte le poids total des panneaux. Parce que les exigences en matière d'attache de structure peuvent varier, communiquez avec un fabricant d'attaches, tel que Hilti, Fastenal ou TapCon pour vous assurer de disposer de la bonne attache pour le type de structure. À cause de l'espacement des joints et des montants dans la plupart des travaux et pour répondre aux exigences de fixation de la disposition, il est recommandé d'installer des fourrures afin d'assurer une fixation sécuritaire des panneaux. Si vous faite une fixation à un autre élément structurel, il est de la responsabilité de l'entrepreneur de placer ces éléments dans des applications de plafond ou de mur. Fixez les panneaux Tectum directement aux fourrures en bois de 3/4 po.

- Fourrure en bois : Pour un montage C-20, utilisez des vis résistantes à la corrosion pour fixer sur des fourrures en bois.



(Fig. 1) Montage D-20 Pour application de piscine



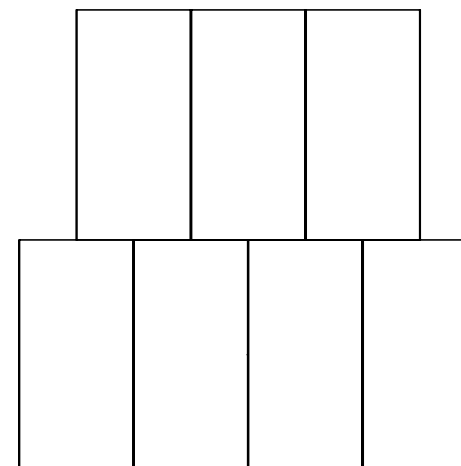
(Fig. 2) Montage C-20 Pour application de piscine

3.4 Direction de panneau et disposition des attaches

L'espacement des vis recommandé est tel qu'une vis supportera de un à trois pieds carrés de panneau. Les panneaux muraux à fixation directe de 1 1/2 po pèse 2,53 lb/pi lin et un panneau de 2 po pèse 3,3 lb/pi ca. L'entrepreneur/l'installateur est responsable de veiller à ce que le type d'attaches et leur positionnement assureront le support du poids du système. En outre, la surface du panneau Tectum^{MD} n'est pas conçue pour supporter un poids supplémentaire. La résistance à l'arrachement de la tête de vis étant adéquate, la pose de rondelles ou l'application d'adhésif n'est pas nécessaire.

Installation de panneau mural horizontal

Les panneaux Tectum doivent être fixés à un minimum de 24 po C/C à partir des bordures des panneaux. Lorsque de la fourrure est utilisée, elle doit être installée perpendiculairement sur le côté long du panneau. Les panneaux Tectum doivent être installés suivant un motif de maçonnerie en pierres de taille (joints d'extrémité décalés). De la fourrure est requise aux extrémités des panneaux.



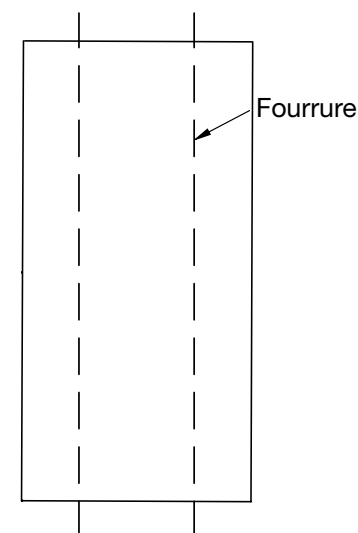
Disposition du panneau horizontal –
Joints d'extrémité décalés

3.5 Placement des vis pour TOUTES les méthodes de montage

La méthode recommandée est que les fourrures ne soient pas espacées de plus de 24 po C/C et qu'elles soient perpendiculaires à la direction du panneau dans les espaces à utilisation standard. Des fourrures sont requises aux extrémités des panneaux. La fixation de la fourrure et la fourrure en elle-même doivent être conçues pour supporter le poids des panneaux. Si de la fourrure doit être installée parallèlement à la direction du panneau, l'espacement doit correspondre à la largeur du panneau. Un panneau de 47 3/4 po doit être muni d'une fourrure mi-largeur. L'espacement doit être le suivant pour la fourrure parallèle aux panneaux Tectum^{MD} :

- largeur de 23 3/4 po avec espacement de 23 3/4 po C/C
- largeur de 47 3/4 po avec espacement de 23 7/8 po C/C

Utilisez des vis résistantes à la corrosion pour fixer les fourrures. Pour les applications murales sur des panneaux de 23 3/4 po de large, deux vis par croisement de fourrure sont nécessaires; pour les panneaux de 47 3/4 po de large, trois vis par croisement de fourrure sont nécessaires. Les vis doivent être espacées de 1 po des bordures de panneaux, et, pour les cas où trois vis sont requises, la troisième vis sera centrée.



Panneau horizontal

3.6 Joints d'extrémité décalés (motif de maçonnerie en pierres de taille)

Tous les panneaux Tectum doivent être installés suivant un motif de maçonnerie en pierres de taille (joints d'extrémité décalés).

(Fig. 3)

3.7 Coupe sur place

Les panneaux Tectum se coupent facilement à l'aide d'outils de coupe de bois standard. Une toupie manuelle avec une mèche en biseau de 1/4 po pour reproduire le biseau de 1/4 po sur place est requise si les panneaux doivent être coupés sur place.

3.8 Peinture sur place

Spécification recommandée pour la peinture sur place :

Produit Sherwin-Williams^{MD} : Peinture acrylique à retombée sèche à base d'eau

(B42W1) 50 GALS. Barils MPI n° 118 (ou peintures de substitution au latex mat à base alcaline avec des propriétés similaires)

REMARQUE : Des tests ont démontré l'absence d'incidence de l'application de six couches de peinture sur les propriétés en matière acoustique et de résistance au feu des panneaux Tectum.

Pouvoir couvrant recommandé par couche

Mils mouillés : 3,5 - 5,0

Mils sec : 1,5 - 2,0

Couverture : Environ 336 à 450 pi ca/gal (basé sur la surface plane)

REMARQUE : Si nécessaire, pulvérisez en croix à angle droit.

Préparation de la surface

La surface doit être propre, sèche et en bon état. Enlevez toute l'huile, la saleté, la graisse et toutes autres matières étrangères pour assurer une bonne adhérence. Condition d'application

Température : 50° F minimum, 110 °F maximum (air, surface et matériel); au moins 5° F au-dessus du point de rosée

Humidité relative : 75 % maximum

Durée de séchage : 20 minutes

Application d'une nouvelle couche : 1 heure

Au cours des premières étapes du séchage, le revêtement est sensible à la pluie, à la rosée, à l'humidité élevée et à la condensation d'humidité. Planifiez des horaires pour la peinture afin d'empêcher ces influences durant les 16 à 24 heures de séchage.

Les caractéristiques de produits à retombées sèches seront affectées par des températures inférieures à 77° F ou par un taux d'humidité relative supérieur à 50 %.

Équipement pour l'application

Ce qui suit est un guide. Des modifications de pression et de dimensions de buse peuvent s'avérer nécessaires pour obtenir les bonnes caractéristiques de pulvérisation.

Pulvérisation sans air :

Pression : 2 800

Tuyau : diamètre intérieur de 1/4 po

Buse : 0,013 po

Dilution : au besoin, jusqu'à 10 % par volume.

Pulvérisation classique :

Pistolet : Binks^{MD} 95

Buse à peinture : 63C

Tête d'air : 63PB

Pression d'atomisation : 60 psi

Pression du fluide : 50 psi

Dilution : au besoin, jusqu'à 20 % par volume

Rouleau et pinceau : non recommandés

Retouche et contretypage des couleurs sur place :

Contretypage de couleur blanc standard : Contretypage des couleurs naturelles standard Sherwin-Williams^{MD} n° SW7005 : Sherwin-Williams n° SW6126

REMARQUE : Les panneaux Tectum doivent être fixés avant d'être peints sur place.

4. INSTALLATIONS DANS LES RÉGIONS SÉISMQUES

Les installations de panneaux à fixation directe Tectum de 1 po d'épaisseur en zone sismique doivent être effectuées en conformité avec le Code du bâtiment.

POUR EN SAVOIR PLUS

Pour obtenir plus d'information ou pour communiquer avec un représentant d'Armstrong Plafonds, composez le 1 877 276-7876.

Pour obtenir des renseignements techniques complets, des dessins détaillés, de l'aide à la conception DAO, des informations d'installation et de nombreux autres services techniques, appelez le service à la clientèle TechLine au 1 877 276-7876 ou TÉLÉCOPIEZ au 1 800 572-TECH.

Pour découvrir les dernières sélections de produits et les données techniques, consultez armstrongplafonds.ca/lightledge

Sherwin-Williams[™] est une marque de commerce de The Sherwin-Williams Company; Tapcon[™] est une marque de commerce d'ITW Brands; Inspirés d'espaces remarquables[™] est une marque de commerce d'AFI Licensing LLC; Fastenal[™] est une marque de commerce de Fastenal Company; toutes les autres marques de commerce utilisées dans les présentes sont la propriété de AWI Licensing LLC et/ou ses affiliés.

© AWI Licensing Company, 2020. Imprimé aux États-Unis d'Amérique

